



ИЗВЕШТАЈ О РЕАЛИЗАЦИЈИ

ПРОГРАМА ПОСЛОВАЊА

ЈАВНОГ КОМУНАЛНОГ ПРЕДУЗЕЋА

„ЛИСЈЕ“ НОВИ САД

ЗА 2014. ГОДИНУ

Пословно име: ЈАВНО КОМУНАЛНО ПРЕДУЗЕЋЕ „ЛИСЈЕ“ НОВИ САД

Седиште: НОВИ САД, НАРОДНОГ ФРОНТА 53

Претежна делатност: ПОГРЕБНЕ И СРОДНЕ ДЕЛАТНОСТИ 96.03

Матични број: 08055475

ПИБ: 101636639

ЈББК: 81882

Надлежни орган јединице локалне самоуправе:

ГРАДСКА УПРАВА ЗА КОМУНАЛНЕ ПОСЛОВЕ ГРАДА НОВОГ САДА

САДРЖАЈ

	Страна
1. МИСИЈА, ВИЗИЈА, ЦИЉЕВИ	3
2. ОРГАНИЗАЦИОНА СТРУКТУРА - ШЕМА	5
3. ОСНОВЕ ЗА ИЗРАДУ ИЗВЕШТАЈА ЗА 2014. ГОДИНУ	7
4. РЕАЛИЗОВАНИ ФИЗИЧКИ ОБИМ АКТИВНОСТИ ЗА 2014. ГОДИНУ	8
5. ФИНАНСИЈСКИ ПОКАЗАТЕЉИ ЗА 2014. ГОДИНУ.....	9
6. ПОЛИТИКА ЗАРАДА И ЗАПОШЉАВАЊА	24
7. ИНВЕСТИЦИЈЕ	39
8. ЗАДУЖЕНОСТ	42
9. РЕАЛИЗАЦИЈА ФИНАНСИЈСКИХ СРЕДСТВА ЗА НАБАВКУ ДОБАРА, РАДОВА И УСЛУГА ЗА ОБАВЉАЊЕ ДЕЛАТНОСТИ, ТЕКУЋЕ И ИНВЕСТИЦИОНО ОДРЖАВАЊЕ И СРЕДСТВА ЗА ПОСЕБНЕ НАМЕНЕ	46
10. ЦЕНЕ	52
11. УПРАВЉАЊЕ РИЗИЦИМА	53

1. МИСИЈА, ВИЗИЈА, ЦИЉЕВИ

МИСИЈА

Јавно комунално предузеће „Лисје“ Нови Сад, основала је Скупштина Града Новог Сада 1989. године са циљем да обавља погребну делатност, која обухвата сахрањивање и одржавање гробаља. У надлежности ЈКП „Лисје“ је 20 гробаља, укупне површине 126 хектара, на територији Новог Сада, Сремске Каменице, Петроварадина, Футога и Ветерника.

ЈКП „Лисје“ Нови Сад је предузеће које обавља делатност од општег значаја, које је једино надлежно да брине о сахрањивању грађана и уређењу и одржавању Градског, Алмашког, Успенског, Католичког, Јеврејског, Назаренског, Русинског, Реформаторско-евангелистичког гробља, Спомен гробља на Градском гробљу, затим гробља у Сремској Каменици, Петроварадину, Футогу и Ветернику.

Погребна делатност не значи само сахрањивање умрлих, него обухвата и поштовање предака и неговање пијетета према умрлима. Одговорност и обавеза ЈКП „Лисје“ је да развија савремену културу сахрањивања, поштујући традицију као део изворне културе и обичаја народа, начела слободе свести и вероисповести, као и права човека на своју последњу вољу.

Мисија ЈКП „Лисје“ је да омогући достојанствен последњи испраћај преминулих, да пружи разумевање и помоћ ожалостњенима, као и да чува и негује сећање на претке.

Основни оквир пословања и развоја Предузећа је, између осталог, и законски оквир којим се уређује рад и пословање Предузећа. Закони, уредбе, прописи, одлуке и остала документа, којима је обухваћена ова комунална делатност су:

- Закон о јавним предузећима („Службени гласник РС“, бр. 119/12, 116/13-аутентично тумачења и 44/14-др. закон),
- Закон о комуналним делатностима („Службени гласник РС“, број 88/11),
- Закон о буџетском систему („Службени гласник РС“, бр. 54/09, 73/10, 101/10, 101/11, 93/12, 62/13, 63/13-испр. и 108/13),
- Закон о привременом уређивању основица за обрачун и исплату плата, односно зарада и других сталних примања код корисника јавних средстава („Службени гласник РС“, број 116/14),
- Закон о финансирању локалне самоуправе („Службени гласник РС“, бр. 62/06, 47/11, 93/12, 99/13-усклађени дин.изн. и 125/14-усклађени дин.изн),
- Закон о утврђивању максималне зараде у јавном сектору („Службени гласник РС“, број 93/12),
- Закон о раду („Службени гласник РС“, бр. 24/05, 61/05, 54/09, 32/13 и 75/14),
- Закон о рачуноводству („Службени гласник РС“, број 62/13),
- Закон о ревизији („Службени гласник РС“, број 62/13),
- Закон о јавним набавкама („Службени гласник РС“, број 124/12),
- Међународни рачуноводствени стандарди,
- Фискална стратегија за 2014. годину са пројекцијама за 2015. и 2016. годину („Службени Гласник РС“, број 97/13),

- Уредба о начину и контроли обрачуна и исплате зарада у јавним предузећима („Службени гласник РС“, број 5/06),
- Уредба о начину и контроли обрачуна и исплате зарада у јавним предузећима („Службени гласник РС“, број 27/14),
- Уредба о поступку привремене обуставе преноса трансферних средстава из буџета Републике Србије јединици локалне самоуправе, односно преноса припадајућег дела пореза на зараде и пореза на добит предузећа Аутономној Покрајини („Службени гласник РС“, бр. 6/06 и 108/08),
- Правилник о обрасцима тромесечних извештаја о реализацији годишњег програма пословања јавних предузећа и зависних друштава капитала чији је оснивач то предузеће („Службени Гласник РС“, бр. 36/13 и 27/14),
- Правилник о контном оквиру и садржини рачуна у контном оквиру за привредна друштва, задруге и предузетнике („Службени гласник РС“, бр. 95/14)
- Правилник о обрасцу месечних извештаја о роковима измирења обавеза јавних предузећа и њихових зависних друштава капитала, утврђених законом којим се одређују рокови измирења новчаних обавеза у комерцијалним трансакцијама („Службени гласник РС“, број 36/13).
- Одлука о обављању комуналне делатности управљање гробљима и погребне услуге („Службени лист Града Новог Сада“, бр. 34/13 и 13/14),
- Одлука о усклађивању Одлуке о организовању Јавног комуналног предузећа „Лисје“ Нови Сад („Службени лист Града Новог Сада“, број 9/13),
- Статут Јавног комуналног предузећа „Лисје“ од 13. марта 2013. године.

ВИЗИЈА

Визија Предузећа је да буде угледна и поштована кућа, која својим стилем, етиком и пијететом обједињује вредности хуманости и љубави према човечанству са једне и модерног пословног приступа са друге стране.

ЈКП „Лисје“ настоји да развије и унапређује квалитет услуга које пружа, као и да проширује своју понуду, како услуга, тако и производа, који су у директној или индиректној вези са основним услугама сахрањивања. У том смислу се већ годинама Предузеће оријентише на тржишно пословање, отварањем низа пратећих служби које имају конкуренцију на тржишту, али могу да обезбеде приход који је неопходан за реализацију развојне политике Предузећа, за коју смо се определили.

Због овакве визије и жеље да се корисницима обезбеде све услуге и производи, максималан квалитет, разноврсност и могућност избора, неопходно је обезбедити довољно финансијских средстава, како би се постигао тако висок ниво пословања и пружања услуга.

ЦИЉЕВИ

У 2014. години реализовани су следећи циљеви, који су утврђени Програмом пословања за 2014. годину:

- наставак изградње IX гробног поља на Градском гробљу,
- предузете су значајне активности везане за обезбеђење потребног простора за сахрањивање на сремској страни,
- стављање у функцију капеле на Централном гробљу у Футогу,
- набавка планиране опреме,
- обезбеђење планираног развоја кроз реализацију Програма инвестиционих активности и текућег одржавања гробаља за 2014. годину,
- проширење и унапређење нивоа квалитета пружања услуга грађанима,
- реализација плана набавки за 2014. годину,
- реализација планираних инвестиционих улагања - 100%,
- реализација Програма одржавања зеленила и објеката - 100%,
- реализација Програма санације Предузећа,
- реализација Програма решавања прекомерног броја запослених и оптимизација броја запослених на потребан ниво,
- рационализација трошкова пословања,
- обезбеђење позитивног финансијског резултата пословања у 2014. години.

У оквиру активности на преузимању гробаља у насељеним местима у околини Новог Сада, које је предвиђено Одлуком о обављању комуналне делатности управљање гробљима и погребне услуге („Службени лист Града Новог Сада“, бр. 34/13 и 13/14), до краја 2014. године су извршени радови на парцелизацији гробаља и изради катастра гробних места у 3 насељена места: Буковац, Стари Лединци и Нови Лединци. Преостало је да ЈКП „Лисје“ у следећој години изврши формално преузимање гробаља од Месних заједница у наведеним местима.

2. ОРГАНИЗАЦИОНА СТРУКТУРА

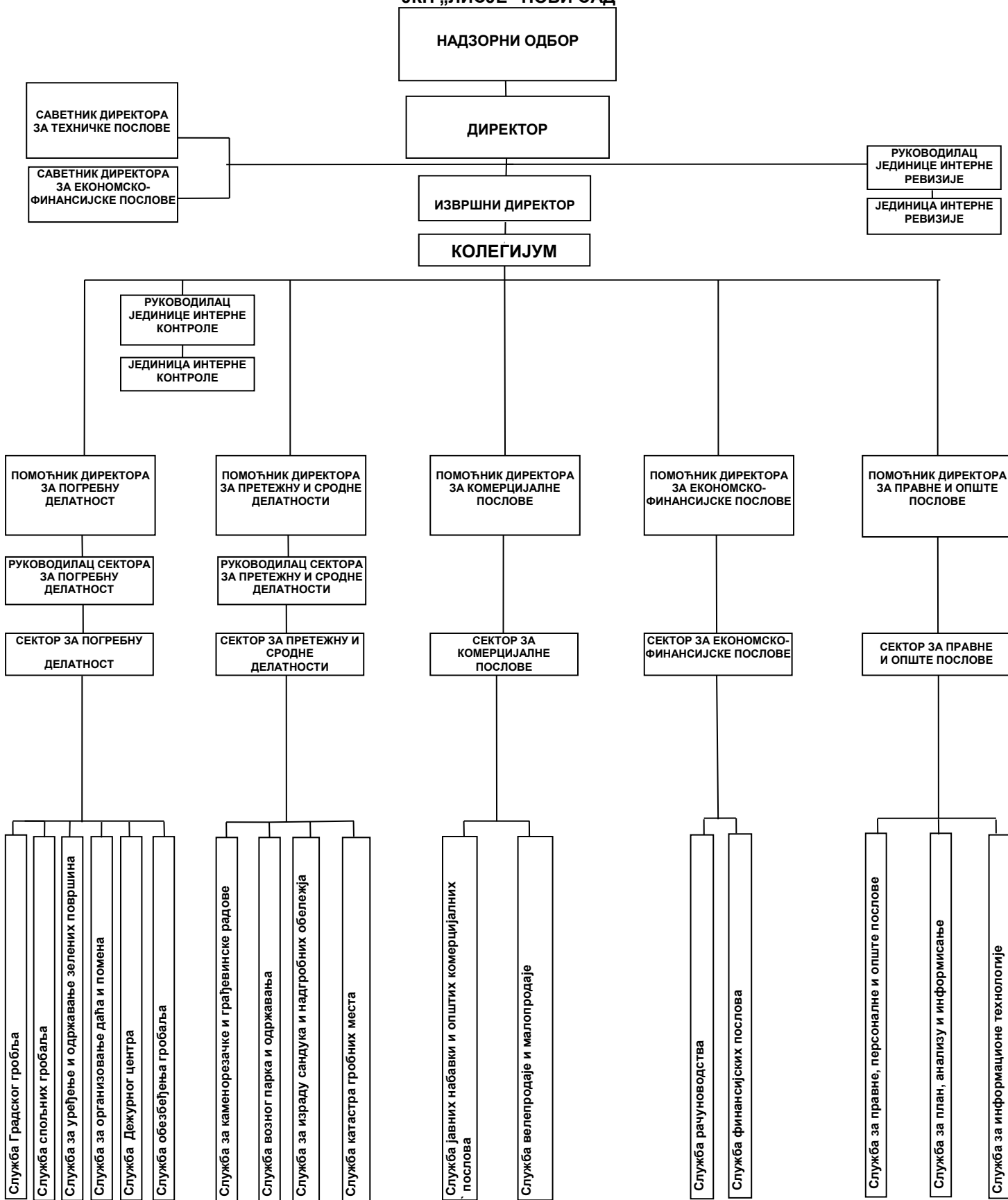
Орган управљања Предузећем је Надзорни одбор, који се састоји од председника и два члана, од којих два именује Скупштина Града Новог Сада, а један је из реда запослених у Предузећу.

Предузећем руководи директор Предузећа са помоћницима и саветницима директора, који чине Колегијум. Унутрашњу организацију чине сектори и службе. Секторима руководе помоћници директора и руководиоци сектора, а службама шефови служби.

Програмом Санације Предузећа који је спроведен крајем 2014. године, измењена је дотадашња организациона структура Предузећа. Наиме, у циљу рационализације организационе структуре и повећања ефикасности процеса рада са бројем запослених, након смањења радне снаге кроз поменути Програм, ЈКП „Лисје“ је смањило дотадашњи број сектора и служби. Нова организација Предузећа се заснива на максималној подршци основне - погребне делатности и пратећих, које су у функцији основне.

Веома брзо, након реорганизације су евидентирани позитивни ефекти, како у финансијском смислу, тако и у уштедама финансијских средстава. Смањењем администрације у свакој служби, порастао је удео непосредних извршилаца у укупној организацији, чиме је директно повећана ефикасност у сваком сегменту Предузећа.

ЈКП „ЛИСЈЕ“ НОВИ САД



Организациона шема Предузећа

3. ОСНОВЕ ЗА ИЗРАДУ ИЗВЕШТАЈА ЗА 2014. ГОДИНУ

Програм пословања Јавног комуналног предузећа "Лисје" за 2014. годину заснован је на инструкцијама и критеријумима Министарства финансија Републике Србије, као и фискалној стратегији Владе Републике Србије за 2014. годину, са пројекцијама за 2015. и 2016. годину.

ЈКП „Лисје“ је Програмом предвиђену обавезу рационализације расхода у потпуности реализовало. У оквиру максималне редукције трошкова пословања посебно је посвећена пажња трошковима репрезентације, рекламе, донације и спортских активности, који су знатно мањи од планираних, у распону од 15% - 80%, у зависности од врсте средстава за посебне намене (табела 9.2.).

Због изузетних тешкоћа у пословању у 2014. години, финансијске могућности Предузећа нису омогућиле исплату планираних зарада. У том делу је на основу договора између Синдиката запослених и Послодавца, постигнут договор о исплати умањених и минималних зарада у периоду од јула до новембра 2014. године чиме је остварена уштеда од око 42.000.000,00 динара, како не би дошло до блокаде целог финансијског система.

Цене комуналних услуга нису повећаване у 2014. години.

Како би се превазишли озбиљни проблеми у пословању који су кулминирали у 2014. години, Оснивач је формирао радну групу високо стручног профила, која је у сарадњи са менаџментом ЈКП „Лисје“ сачинила Програм санације Предузећа и Програм решавања вишка запослених. По онову тих програма, додељена су посебна буџетска средства за исплату отпремнина по основу вишка запослених и исплату дугорочних и краткорочних кредита Пословним банкама и Развојном фонду Војводине.

Овај Програм је омогућио финансијску консолидацију Предузећа већ на крају 2014. године, када се исказује позитиван финансијски резултат.

У наредној години ће се показати ефекти рационализације радне снаге, боље организације Предузећа и могућности извршења финансијских обавеза у пословању, као и редовне исплате зарада запосленима.

С обзиром да је Програм санације извршен 12. децембра 2014. године, резултати наведених мера су се одмах показали на крају године када је ЈКП "Лисје" остварило укупне приходе у висини од 831.524.000,00 динара и укупне расходе од 705.446.000,00 динара, при чему је исказан позитиван финансијски резултат од 126.078.000,00 дин. Упоређујући са истим периодом претходне године, ниво прихода је већи за око 42%, а ниво расхода за око 1%. Реализовани приходи у 2014. години већи су од планираних за око 3%, док проценат остварења планираних расхода у 2014. години износи око 88%.

Анализа пословања окружења

С обзиром на профил погребне делатности којом се Предузеће бави, треба нагласити да је у делу продаје погребне опреме и транспорта умрлих, на тржишту присутна оштра конкуренција, чак веома нелојална, што негативно утиче на пословање Предузећа и углед професије. ЈКП "Лисје" се бори против таквог тржишта квалитетним пружањем услуга, добрим маркетингом, као и проширењем помоћних делатности, којима обезбеђује део прихода који се не може остварити из основне погребне делатности. У сегменту транспорта умрлих учешће Предузећа на тржишту је до краја 2014. године достигло 64,96%, што је мање у односу на претходну годину за око 1,0%.

Процена ресурса јавног предузећа

У делу сахрањивања и кремирања као основне делатности којом се Предузеће бави, присутан је монополски положај у граду јер нема конкуренције. Међутим, у области продаје погребне опреме, надгробних обележја (споменика) и транспорта умрлих у граду постоји већи број приватних предузећа која се баве овим пословима. ЈКП "Лисје" располаже довољном радном снагом и опремом да коректно извршава своју делатност. С обзиром да је то јавно комунално предузеће и да су сва гробља и објекти на њима дата на управљање Предузећу, она нису у власништву Предузећа већ у јавној својини.

Посебни ресурси Предузећа су пратеће службе при основној делатности (столарска, каменорезачка, грађевинска, Служба за даће и помене итд.) које се боре за послове у оштрој тржишној конкуренцији у граду и остварење прихода Предузећу.

4. РЕАЛИЗОВАНИ ФИЗИЧКИ ОБИМ АКТИВНОСТИ ЗА 2014. ГОДИНУ

У наредној табели која приказује реализацију физичког обима производа и услуга на крају 2014. године евидентно је да је у односу на исти период прошле године, физички обим већи у делу реализације сахрана, наплаћених дозвола за каменорезачке радове, ексхумација, кремација, броју продате погребне опреме, броју организованих даћа и помена, продатих гробница и броју извршених транспортних услуга. Број продатих споменика, обнова гробних места, број произведених дрвених и лимених сандука је незнатно мањи од прошлогодишњег нивоа. У односу на планирани физички обим за 2014. годину све услуге и производи су мање реализовани од Плана, осим броја сахрана и броја организованих даћа и помена.

Просечан месечни број извршених услуга у овом периоду износи: 239 сахрана, 17 споменика, 85 наплаћених дозвола, 13 ексхумација, 39 кремација, 1.726 наплаћених обнова гробних места, 175 продатих погребних опрема, 220 произведених сандука, 88 организована даћа, 10 продатих гробница, 169 транспортних услуга и 15 произведених лимених сандука.

Ред. бр.	Назив производа/услуге	Јед. мере	Реализација 2013.	Реализација 2014.	План 2014.	Индекс	Индекс
						2014/ 2013 (5:4)	2014/ 2014 (5:6)
1	2	3	4	5	6	7	8
1.	Сахрана	ком.	2.675	2.862	2.850	106,99	100,42
2.	Споменик	ком.	274	200	350	72,99	57,14
3.	Наплаћене таксе	ком.	911	1.024	1.240	112,40	82,58
4.	Ексхумација	ком.	156	158	160	101,28	98,75
5.	Кремација	ком.	439	464	470	105,69	98,72
6.	Обнова	ком.	21.111	20.716	23.500	98,13	88,15
7.	Продата погребна опрема	ком.	1.991	2.100	2.220	105,47	94,59
8.	Производња дрвених сандука	ком.	3.762	2.645	4.200	70,31	62,98
9.	Број даћа и помена	ком.	967	1.062	1.010	109,82	105,15
10.	Продате гробнице	ком.	92	120	130	130,43	92,31
11.	Транспортне услуге	ком.	1.968	2.028	2.200	103,05	92,18
12.	Производња лимених сандука	ком.	243	165	240	67,90	68,75

5. ФИНАНСИЈСКИ ПОКАЗАТЕЉИ ЗА 2014. ГОДИНУ

Програмом пословања ЈКП „Лисје“ за 2014. годину планирани су финансијски показатељи на следећем нивоу:

УКУПНИ ПРИХОДИ	803.900.000,00 динара
УКУПНИ РАСХОДИ	803.624.000,00 динара
<u>ДОБИТ</u>	<u>276.000,00 динара</u>

С обзиром да је Предузеће на крају 2013. године исказало губитак у пословању, у износу од 105.760.000,00 динара, који се продужио и током прве половине 2014. године, због озбиљних поремећаја до којих је дошло у пословању, како због наслеђених тако и тренутних проблема у организацији, раду и функционисању, Оснивач је у јуну 2014. године именовao новог вршиоца дужности директора Предузећа.

У циљу решавања финансијских проблема, рационализације пословања и проблема дугогодишњег прекомерног запошљавања, на иницијативу Градског већа, Градоначелника и стручне радне групе, формиране само за ту намену, у сарадњи са Предузећем је сачињен Програм санације Предузећа и Програм решавања вишка запослених.

Након доношења ових програма, чија је реализација била планирана до краја године, 28. новембра 2014. године су извршене измене Програма пословања ЈКП „Лисје“ за 2014. годину, које су у Програм уградиле сва финансијска и организациона решења из Програма санације пословања Предузећа.

По том основу опредељена су финансијска средства у укупном износу од 166.364.360,50 динара од чега за исплату отпремнина по основу вишка запослених 60.000.000,00 динара и за измиривање обавеза према пословним банкама и Развојном фонду Војводине 106.364.360,50 динара.

На основу реализације пословања Предузећа до новембра 2014. године и процене кретања прихода и расхода до краја године, утврђена је могућност да се средства која је Оснивач наменски определио за финансијску консолидацију, могу прерасподелити у оквиру постојећег финансијског плана.

Због тога је ребалансом планираних средстава извршено структурно померање позиција прихода и расхода, у оквиру већ утврђеног планираног нивоа пословања од 803.900.000,00 динара укупних прихода и 803.624.000,00 динара укупних расхода.

Након преноса буџетских средстава намењених финансијској консолидацији Предузећа у облику једнократне текуће субвенције и завршетка пословне 2014. године, ЈКП „Лисје“ је исказало укупне приходе у висини од 831.524.640,00 динара, који су од Плана за 2014. годину већи за око 3%, и 42% од реализације укупних прихода у 2013. години.

Реализовани расходи за 2014. годину износе 705.446.350,00 динара и за 1% су већи од расхода у 2013. години, а мањи од планираних расхода за 2014. годину за 12%.

Остварена добит (пре опорезивања) износи 126.078.000,00 динара.

Реализовани укупни пословни приходи у висини од 826.742.000,00 динара су већи за око 3% од Плана за 2014. годину и око 42% од реализације у 2013. години.

По основу текућих субвенција, остварен је приход у висини од 167.053.131,00 динара, који учествује у укупном приходу са 20,1%, а остатак од 79,9% се остварује сопственим средствима, тј. продајом производа и пружањем услуга из основне и пратећих делатности.

Реализовани приходи од продаје производа и услуга и осталих пословних прихода у висини од 659.689.000,00 динара су за око 4% већи од Плана 2014. године и око 30% од реализације у 2013. години.

Финансијски приходи су мањи око 61% у односу на План за 2014. годину и износе 389.000,00 динара, а око 68% су мањи од реализације у 2013. години.

Остали приходи износе 4.393.000,00 динара што је око 120% више од Плана у 2014. години и око 21% више од реализације у 2013. години.

УКУПНИ ПРИХОДИ

(према бруто билансу)

- у 000 дин. -

Ред. бр.	ВРСТА ПРИХОДА УСЛУГЕ	Реализација I-XII 2013	Реализација I-XII 2014	План 2014.	Индекс 4/3	Индекс 4/5
1	2	3	4	5	6	7
1.	ПОСЛОВНИ ПРИХОДИ	580.937	826.742	800.900	142,31	103,23
1а.	Приходи од текућих субвенција	74.074	167.053	167.053	225,52	100,00
1б.	Приходи од продаје произ. и услуга, активирање учинака и остали пословни приходи	506.863	659.689	633.847	130,16	104,08
2.	ФИНАНСИЈСКИ ПРИХОДИ	1.230	389	1.000	31,65	38,90
3.	ОСТАЛИ ПРИХОДИ	3.621	4.393	2.000	121,32	219,65
4.	УКУПНИ ПРИХОДИ	585.788	831.524	803.900	141,95	103,44

Укупни расходи у 2014. години износе 705.446.000,00 динара и већи су за око 1% од реализације на крају 2013. године, а 12% мањи од Плана за 2014. године.

Пословни расходи реализовани су у висини од 676.856.000,00 динара и мањи су за око 12% од планираних, а већи за 2% од реализације у 2013. години.

Финансијски расходи су око 8% већи од реализације у 2013. години и Плана за 2014. годину, а износе 21.711.000,00 динара.

Остали расходи износе 6.879.000,00 динара и мањи су за око 42% од планираних и за око 55% од реализованих у 2013. години.

УКУПНИ РАСХОДИ (према бруто билансу)

- у 000 дин. -

Ред. Бр.	ВРСТЕ ТРОШКОВА (УСЛУГЕ)	Реализација I-XII 2013	Реализација I-XII 2014	План 2014.	Индекс 4/3	Индекс 4/5
1	2	3	4	5	6	7
1.	Пословни расходи	661.265	676.856	771.824	102,36	87,70
2.	Финансијски расходи	20.045	21.711	20.000	108,31	108,56
3.	Остали расходи	15.294	6.879	11.800	44,98	58,30
4.	УКУПНИ РАСХОДИ	696.604	705.446	803.624	101,27	87,78

РЕКАПИТУЛАЦИЈА ФИНАНСИЈСКИХ РЕЗУЛТАТА ПОСЛОВАЊА У 2014. ГОДИНИ:

УКУПНИ ПРИХОДИ	831.524.000,00
<u>УКУПНИ РАСХОДИ</u>	<u>705.446.000,00</u>
ДОБИТ:	126.078.000,00

Према бруто билансу Предузећа, исказана добит у висини од 126.078.000,00 динара као разлика остварених прихода и расхода у пословању ЈКП „Лисје“ на крају 2014. године се мора посебно образложити. С обзиром да је она резултат начина обрачуна књиговодствених промена и правила књижења, а не реална финансијска добит.

Наиме, Одлуком о средствима за санацију пословања јавних предузећа, чији је оснивач Град Нови Сад, Јавном комуналном предузећу „Лисје“ је распоређено 166.364.360,50 динара од чега за исплату отпремнина по основу вишка запослених 60.000.000,00 динара, и за измиривање обавеза према пословним банкама и Развојном фонду Војводине 106.364.360,50 динара.

С обзиром да су ова средства имала карактер „посебне једнократне текуће субвенције“, извршене су измене Програма пословања Предузећа за 2014. годину, у којима су посебно приказани и приходи и расходи по том основу.

Након обрачуна стварних трошкова које је требало измирити, Оснивач је уплатио Јавном комуналном предузећу „Лисје“ 55.265.320,00 динара за решавање вишка запослених у Предузећу (отпремнине) и 106.364.360,50 динара за обавезе према пословним банкама и фондовима. Неутрошена средства у висини од 326.370,00 динара по основу неисплаћених отпремнина су враћена у Буџет Града Новог Сада.

Финансијска вредност исплаћених отпремнина се према правилима књиговодства књижи у оквиру класе 5 – пословни расходи - и представља трошак накнада зарада, чиме директно утичу на висину укупног прихода и добити, као разлике прихода и расхода.

Међутим, трошкови измирења финансијских обавеза према пословним банкама и РФВ се не књиже на класи 5, већ на класи 4 – обавезе по дугорочним и краткорочним кредитима, чиме се затварају финансијске обавезе према банкама, али се у том износу не повећавају расходи у оквиру класе 5. Због тога се појавила толико велика добит у пословању, која није стварна, већ рачуноводствена категорија која је само последица књижења пословних промена.

Једноставно речено, због правила књижења се десила ситуација у којој су укупна средства намењена за санацију финансијских потешкоћа потрошена у потпуном износу, али само утрошена средства за отпремнине у висини од 54.938.950,00 динара представљају расход Предузећа, док исплате обавеза према пословним банкама и РФВ у висини од 106.364.360,50 динара у књиговодству не представљају расход, већ затварање кредитних обавеза. На тај начин се цео износ намењен затварању кредита прелио у добит Предузећа, иако тај новац фактички не постоји, већ егзистира као обрачунска категорија.

Након одбијања пореских прихода и расхода од добити пре опорезивања, нето добит на крају године износи 123.101.000,00 динара. Ова добит је распоређена у потпуности на покриће губитка из ранијих периода.

Извори финансирања пословања

Предузеће се финансира делом из сопствених средстава а делом из буџетских средстава. Реализација буџетских средстава се остварује преко Програма инвестиционих активности и текућег одржавања гробаља. Овим Програмом се планирају годишња средства за финансирање инвестиционих улагања Оснивача у Предузеће за радове на изградњи објеката и набавку опреме, као и за текуће одржавање зеленила и објеката на свим гробљима на којима се врши делатност.

Након измене Програма пословања током 2014. године утврђено је 6.241.500,00 динара за инвестиционе активности Предузећа, од чега је реализовано 6.201.147,00 динара. Извори ових средстава су капиталне субвенције буџета Града.

За текуће одржавање гробаља је опредељено 183.758.500,00 динара и реализовано 100% Програма. Извори ових средстава су текуће субвенције које директно учествују у формирању пословних прихода Предузећа.

Програмом пословања за 2014. годину је планирано учешће буџетских средстава у укупном приходу на нивоу од 20,8%, а 79,2% је сопствених извора тј. пружањем услуга, производњом и продајом производа и услуга на тржишту.

На крају пословне године овај проценат је остварен, с обзиром да је реализовано 103,44% финансијског плана. У 2014. години учешће Оснивача у укупном приходу Предузећа износи 20,1%.

Поред буџетског финансирања Предузеће остварује приход на тржишту, вршењем погребних и других услуга, производњом и продајом трговачке робе, као и реализацијом различитих послова на тржишту.

Треба напоменути да Предузеће обезбеђује и део инвестиционих улагања из сопствених извора, у зависности од финансијских могућности. Наиме, ова улагања се углавном односе на набавку опреме и основних средстава мање вредности, а издвајају се из планираних средстава амортизације.

БИЛАНС СТАЊА на дан 31.12.2014. године

у хиљадама динара

Група рачуна- рачун	ПОЗИЦИЈА	АОП	Износ			Индекс	
			Реализа- ција 2013.	Реализа- ција 2014.	План 2014.	2014/ 2013 (5:4)	2014/ 2014 (5:6)
1	2	3	4	5	6	7	8
	АКТИВА						
0	А. УПИСАНИ А НЕУПЛАЋЕНИ КАПИТАЛ	0001					
	Б.СТАЛНА ИМОВИНА (0003+0010+0019+0024+0034)	0002	772.791	711.538	715.200	92,07	99,49
1	I. НЕМАТЕРИЈАЛНА ИМОВИНА (0004+0005+0006+0007+0008+0009)	0003	676	2.054	920	303,85	223,26
010 и део 019	1. Улагања у развој	0004					
011, 012 и део 019	2. Концесије, патенти, лиценце, робне и услугне марке, софтвер и остала права	0005	676	254		37,57	
013 и део 019	3. Гудвил	0006					
014 и део 019	4. Остала нематеријална имовина	0007			920		
015 и део 019	5. Нематеријална имовина у припреми	0008		1.800			
016 и део 019	6. Аванси за нематеријалну имовину	0009					
2	II. НЕКРЕТНИНЕ, ПОСТРОЈЕЊА И ОПРЕМА (0011 + 0012 + 0013 + 0014 + 0015 + 0016 + 0017 + 0018)	0010	759.719	709.484	701.480	93,39	101,14
020, 021 и део 029	1. Земљиште	0011					
022 и део 029	2. Грађевински објекти	0012	588.221	633.098	656.483	107,63	96,44
023 и део 029	3. Постројења и опрема	0013	74.855	67.752	44.997	90,51	150,57
024 и део 029	4. Инвестиционе некретнине	0014		7.319			
025 и део 029	5. Остале некретнине, постројења и опрема	0015					
026 и део 029	6. Некретнине, постројења и опрема у припреми	0016	96.427				
027 и део 029	7. Улагања на туђим некретнинама, постројењима и опреми	0017	216	1.315		608,80	
028 и део 029	8. Аванси за некретнине, постројења и опрему	0018					
3	III. БИОЛОШКА СРЕДСТВА (0020 + 0021 + 0022 + 0023)	0019	12.396		12.800		
030, 031 и део 039	1. Шуме и вишегодишњи засади	0020	12.396		12.800		
032 и део 039	2. Основно стадо	0021					
037 и део 039	3. Биолошка средства у припреми	0022					
038 и део 039	4. Аванси за биолошка средства	0023					
04. осим 047	IV. ДУГОРОЧНИ ФИНАНСИЈСКИ ПЛАСМАНИ 0025 + 0026 + 0027 + 0028 + 0029 + 0030 + 0031 + 0032 + 0033)	0024					
040 и део 049	1. Учешћа у капиталу зависних правних лица	0025					
041 и део 049	2. Учешћа у капиталу придружених правних лица и заједничким подухватима	0026					

042 и део 049	3. Учешћа у капиталу осталих правних лица и друге хартије од вредности расположиве за продају	0027					
део 043, део 044 и део 049	4. Дугорочни пласмани матичним и зависним правним лицима	0028					
део 043, део 044 и део 049	5. Дугорочни пласмани осталим повезаним правним лицима	0029					
део 045 и део 049	6. Дугорочни пласмани у земљи	0030					
део 045 и део 049	7. Дугорочни пласмани у иностранству	0031					
046 и део 049	8. Хартије од вредности које се држе до доспећа	0032					
048 и део 049	9. Остали дугорочни финансијски пласмани	0033					
5	V. ДУГОРОЧНА ПОТРАЖИВАЊА (0035 + 0036 + 0037 + 0038 + 0039 + 0040 + 0041)	0034					
050 и део 059	1. Потраживања од матичног и зависних правних лица	0035					
051 и део 059	2. Потраживања од осталих повезаних лица	0036					
052 и део 059	3. Потраживања по основу продаје на робни кредит	0037					
053 и део 059	4. Потраживања за продају по уговорима о финансијском лизингу	0038					
054 и део 059	5. Потраживања по основу јемства	0039					
055 и део 059	6. Спорна и сумњива потраживања	0040					
056 и део 059	7. Остала дугорочна потраживања	0041					
288	B. ОДЛОЖЕНА ПОРЕСКА СРЕДСТВА	0042	10.033	14.411	5.800	143,64	248,47
	Г. ОБРТНА ИМОВИНА (0044 + 0051 + 0059 + 0060 + 0061 + 0062 + 0068 + 0069 + 0070)	0043	119.066	125.666	118.720	105,54	105,85
Класа 1	I. ЗАЛИХЕ (0045 + 0046 + 0047 + 0048 + 0049 + 0050)	0044	68.408	52.804	45.500	77,19	116,05
10	1. Материјал, резервни делови, алат и ситан инвентар	0045	20.713	17.262	20.500	83,34	84,20
11	2. Недовршена производња и недовршене услуге	0046	14.282	12.093	9.400	84,67	128,65
12	3. Готови производи	0047	29.337	13.930	10.023	47,48	138,98
13	4. Роба	0048	4.076	7.063	4.377	173,28	161,37
14	5. Стална средства намењена продаји	0049					
15	6. Плаћени аванси за залихе и услуге	0050		2.456	1.200		204,67
	II. ПОТРАЖИВАЊА ПО ОСНОВУ ПРОДАЈЕ (0052 + 0053 + 0054 + 0055 + 0056 + 0057 + 0058)	0051	30.477	30.126	65.000	98,85	46,35
200 и део 209	1. Купци у земљи – матична и зависна правна лица	0052					
201 и део 209	2. Купци у Иностранству – матична и зависна правна лица	0053					
202 и део 209	3. Купци у земљи – остала повезана правна лица	0054					
203 и део 209	4. Купци у иностранству – остала повезана правна лица	0055					
204 и део 209	5. Купци у земљи	0056	30.477	30.126	65.000	98,85	46,35

205 и део 209	6. Купци у иностранству	0057						
206 и део 209	7. Остала потраживања по основу продаје	0058						
21	III. ПОТРАЖИВАЊА ИЗ СПЕЦИФИЧНИХ ПОСЛОВА	0059						
22	IV. ДРУГА ПОТРАЖИВАЊА	0060	8.856	7.272	1.200	82,11	606,00	
236	V. ФИНАНСИЈСКА СРЕДСТВА КОЈА СЕ ВРЕДНУЈУ ПО ФЕР ВРЕДНОСТИ КРОЗ БИЛАНС УСПЕХА	0061						
23 осим 236 и 237	VI. КРАТКОРОЧНИ ФИНАНСИЈСКИ ПЛАСМАНИ (0063 + 0064 + 0065 + 0066 + 0067)	0062	1.820	840	1.220	46,15	68,85	
230 и део 239	1. Краткорочни кредити и пласмани – матична и зависна правна лица	0063						
231 и део 239	2. Краткорочни кредити и пласмани – остала повезана правна лица	0064						
232 и део 239	3. Краткорочни кредити и зајмови у земљи	0065						
233 и део 239	4. Краткорочни кредити и зајмови у иностранству	0066						
234, 235, 238 и део 239	5. Остали краткорочни финансијски пласмани	0067	1.820	840	1.220	46,15	68,85	
24	VII. ГОТОВИНСКИ ЕКВИВАЛЕНТИ И ГОТОВИНА	0068	3.450	32.730	5.800	948,70	564,31	
27	VIII. ПОРЕЗ НА ДОДАТУ ВРЕДНОСТ	0069		264				
28 осим 288	IX. АКТИВНА ВРЕМЕНСКА РАЗГРАНИЧЕЊА	0070	6.055	1.630		26,92		
	Д. УКУПНА АКТИВА = ПОСЛОВНА ИМОВИНА (0001 + 0002 + 0042 + 0043)	0071	901.890	851.615	839.720	94,43	101,42	
88	Ђ. ВАНБИЛАНСНА АКТИВА	0072	65.529	88.416	65.356	134,93	135,28	
	ПАСИВА							
	А. КАПИТАЛ (0402 + 0411 – 0412 + 0413 + 0414 + 0415 – 0416 + 0417 + 0420 – 0421) ≥ 0 = (0071 – 0424 – 0441 – 0442)	0401		69.161				
30	I. ОСНОВНИ КАПИТАЛ (0403 + 0404 + 0405 + 0406 + 0407 + 0408 + 0409 + 0410)	0402	21.929	21.929	21.929	100,00	100,00	
300	1. Акцијски капитал	0403						
301	2. Удели друштвава с ограниченом одговорношћу	0404						
302	3. Улози	0405						
303	4. Државни капитал	0406	21.929		21.929			
304	5. Друштвени капитал	0407						
305	6. Задружни удели	0408						
306	7. Емисиона премија	0409						
309	8. Остали основни капитал	0410		21.929				
31	II. УПИСАНИ А НЕУПЛАЋЕНИ КАПИТАЛ	0411						
047 и 237	III. ОТКУПЉЕНЕ СОПСТВЕНЕ АКЦИЈЕ	0412						
32	IV. РЕЗЕРВЕ	0413						
330	V. РЕВАЛОРИЗАЦИОНЕ РЕЗЕРВЕ ПО ОСНОВУ РЕВАЛОРИЗАЦИЈЕ НЕМАТЕРИЈАЛНЕ ИМОВИНЕ, НЕКРЕТНИНА, ПОСТРОЈЕЊА И ОПРЕМЕ	0414	51.142	54.746		107,05		

33 осим 330	VI. НЕРЕАЛИЗОВАНИ ДОБИЦИ ПО ОСНОВУ ХАРТИЈА ОД ВРЕДНОСТИ И ДРУГИХ КОМПОНЕНТИ ОСТАЛОГ СВЕОБУХВАТНОГ РЕЗУЛТАТА (потражна салда рачуна групе 33 осим 330)	0415					
33 осим 330	VII. НЕРЕАЛИЗОВАНИ ГУБИЦИ ПО ОСНОВУ ХАРТИЈА ОД ВРЕДНОСТИ И ДРУГИХ КОМПОНЕНТИ ОСТАЛОГ СВЕОБУХВАТНОГ РЕЗУЛТАТА (дуговна салда рачуна групе 33 осим 330)	0416					
34	VIII. НЕРАСПОРЕЂЕНИ ДОБИТАК (0418 + 0419)	0417		123.101	276		44.601,81
340	1. Нераспоређени добитак ранијих година	0418					
341	2. Нераспоређени добитак текуће године	0419		123.101	276		44.601,81
	IX. УЧЕШЋЕ БЕЗ ПРАВА КОНТРОЛЕ	0420					
35	X. ГУБИТАК (0422 + 0423)	0421	110.486	130.615	22.205	118,22	588,22
350	1. Губитак ранијих година	0422		130.615	22.205		588,22
351	2. Губитак текуће године	0423	110.486				
	Б. ДУГОРОЧНА РЕЗЕРВИСАЊА И ОБАВЕЗЕ (0425 + 0432)	0424	48.024	17.704	21.564	36,86	82,10
40	X. ДУГОРОЧНА РЕЗЕРВИСАЊА (0426 + 0427 + 0428 + 0429 + 0430 + 0431)	0425	3.077	8.570	12.380	278,52	69,22
400	1. Резервисања за трошкове у гарантном року	0426					
401	2. Резервисања за трошкове обнављања природних богатстава	0427					
403	3. Резервисања за трошкове реструктурирања	0428					
404	4. Резервисања за накнаде и друге бенефиције запослених	0429		4.580	10.000		45,80
405	5. Резервисања за трошкове судских спорова	0430	3.077	3.990	2.380	129,67	167,65
402 и 409	6. Остала дугорочна резервисања	0431					
41	II. ДУГОРОЧНЕ ОБАВЕЗЕ (0433 + 0434 + 0435 + 0436 + 0437 + 0438 + 0439 + 0440)	0432	44.947	9.134	9.184	20,32	99,46
410	1. Обавезе које се могу конвертовати у капитал	0433					
411	2. Обавезе према матичним и зависним правним лицима	0434					
412	3. Обавезе према осталим повезаним правним лицима	0435					
413	4. Обавезе по емитованим хартијама од вредности у периоду дужем од годину дана	0436					
414	5. Дугорочни кредити и зајмови у земљи	0437	43.683				
415	6. Дугорочни кредити и зајмови у иностранству	0438					
416	7. Обавезе по основу финансијског лизинга	0439	1.264	340	9.184	26,90	3,70
419	8. Остале дугорочне обавезе	0440		8.794			
498	В. ОДЛОЖЕНЕ ПОРЕСКЕ ОБАВЕЗЕ	0441					
42 до 49 (осим 498)	Г. КРАТКОРОЧНЕ ОБАВЕЗЕ (0443 + 0450 + 0451 + 0459 + 0460 + 0461 + 0462)	0442	891.281	764.749	855.295	85,80	89,41
42	И. КРАТКОРОЧНЕ ФИНАНСИЈСКЕ ОБАВЕЗЕ (0444 + 0445 + 0446 + 0447 + 0448 + 0449)	0443	89.463	11.613	9.750	12,98	119,11

420	1. Краткорочни кредити од матичних и зависних правних лица	0444					
421	2. Краткорочни кредити од осталих повезаних правних лица	0445					
422	3. Краткорочни кредити и зајмови у земљи	0446	45.438				
423	4. Краткорочни кредити и зајмови у иностранству	0447					
427	5. Обавезе по основу сталних средстава и средстава обустављеног пословања намењених продаји	0448					
424, 425, 426 и 429	6. Остале краткорочне финансијске обавезе	0449	44.025	11.614	9.750	26,38	119,12
430	II. ПРИМЉЕНИ АВАНСИ, ДЕПОЗИТИ И КАУЦИЈЕ	0450	7.806	3.980		50,99	
43 осим 430	III. ОБАВЕЗЕ ИЗ ПОСЛОВАЊА (0452 + 0453 + 0454 + 0455 + 0456 + 0457 + 0458)	0451	116.278	101.578	132.628	87,36	76,59
431	1. Добављачи – матична и зависна правна лица у земљи	0452					
432	2. Добављачи – матична и зависна правна лица у иностранству	0453					
433	3. Добављачи – остала повезана правна лица у земљи	0454					
434	4. Добављачи – остала повезана правна лица у иностранству	0455					
435	5. Добављачи у земљи	0456	116.278	101.578	132.628	87,36	76,59
436	6. Добављачи у иностранству	0457					
439	7. Остале обавезе из пословања	0458					
44, 45 и 46	IV. ОСТАЛЕ КРАТКОРОЧНЕ ОБАВЕЗЕ	0459	34.305	25.267	30.000	73,65	84,22
47	V. ОБАВЕЗЕ ПО ОСНОВУ ПОРЕЗА НА ДОДАТУ ВРЕДНОСТ	0460	2.574	5.471		212,55	
48	VI. ОБАВЕЗЕ ЗА ОСТАЛЕ ПОРЕЗЕ, ДОПРИНОСЕ И ДРУГЕ ДАЖБИНЕ	0461	2.473	15.442		624,42	
49 осим 498	VII. ПАСИВНА ВРЕМЕНСКА РАЗГРАНИЧЕЊА	0462	638.382	601.398	682.917	94,21	88,06
	Д. ГУБИТАК ИЗНАД ВИСИНЕ КАПИТАЛА (0412 + 0416 + 0421 – 0420 – 0417 – 0415 – 0414 – 0413 – 0411 – 0402) ≥ 0 = (0441 + 0424 + 0442 – 0071) ≥ 0	0463	37.415		37.139		
	Ђ. УКУПНА ПАСИВА (0424 + 0442 + 0441 + 0401 – 0463) ≥ 0	0464	901.890	851.615	839.720	94,43	101,42
89	Е. ВАНБИЛАНСНА ПАСИВА	0465	65.529	88.416	65.356	134,93	135,28

БИЛАНС УСПЕХА на дан 31.12.2014.

Тачка 5.2.

у хиљадама динара

Група рачуна- рачун	П О З И Ц И Ј А	АОП	Износ			Индекс	
			Реали- зација 2013.	Реали- зација 2014.	План 2014.	2014/ 2013 (5:4)	2014/ 2014 (5:6)
1	2	3	4	5	6	7	8
	ПРИХОДИ ИЗ РЕДОВНОГ ПОСЛОВАЊА						
60 до 65, осим 62 и 63	А. ПОСЛОВНИ ПРИХОДИ (1002 +1009+1016+ 1017)	1001	573.269	839.546	790.400	146,45	106,22
60	I. ПРИХОДИ ОД ПРОДАЈЕ РОБЕ (1003 + 1004 + 1005 + 1006 + 1007+ 1008)	1002	23.401	42.878	213.000	183,23	20,13
600	1. Приходи од продаје робе матичним и зависним правним лицима на домаћем тржишту	1003					
601	2. Приходи од продаје робе матичним и зависним правним лицима на иностраном тржишту	1004					
602	3. Приходи од продаје робе осталим повезаним правним лицима на домаћем тржишту	1005					
603	4. Приходи од продаје робе осталим повезаним правним лицима на иностраном тржишту	1006					
604	5. Приходи од продаје робе на домаћем тржишту	1007	23.401	42.878	213.000	183,23	20,13
605	6. Приходи од продаје робе на иностраном тржишту	1008					
61	II. ПРИХОДИ ОД ПРОДАЈЕ ПРОИЗВОДА И УСЛУГА (1010 + 1011 + 1012 + 1013 + 1014 + 1015)	1009	504.334	581.964	351.036	115,39	165,78
610	1. Приходи од продаје производа и услуга матичним и зависним правним лицима на домаћем тржишту	1010					
611	2. Приходи од продаје производа и услуга матичним и зависним правним лицима на иностраном тржишту	1011					
612	3. Приходи од продаје производа и услуга осталим повезаним правним лицима на домаћем тржишту	1012					
613	4. Приходи од продаје производа и услуга осталим повезаним правним лицима на иностраном тржишту	1013					
614	5. Приходи од продаје производа и услуга на домаћем тржишту	1014	504.334	581.964	351.036	115,39	165,78
615	6. Приходи од продаје готових производа и услуга на иностраном тржишту	1015					
64	III. ПРИХОДИ ОД ПРЕМИЈА, СУБВЕНЦИЈА, ДОТАЦИЈА, ДОНАЦИЈА И СЛ.	1016	43.129	212.115	59.311	491,82	357,63
65	IV. ДРУГИ ПОСЛОВНИ ПРИХОДИ	1017	2.405	2.589	167.053	107,65	1,55
	РАСХОДИ ИЗ РЕДОВНОГ ПОСЛОВАЊА						
50 до 55, 62 и 63	Б. ПОСЛОВНИ РАСХОДИ (1019 – 1020 – 1021 + 1022 + 1023 + 1024 + 1025 + 1026 + 1027 + 1028+ 1029) ≥ 0	1018	653.597	670.511	761.324	102,59	88,07
50	I. НАБАВНА ВРЕДНОСТ ПРОДАТЕ РОБЕ	1019	13.390	28.893	28.000	215,78	103,19
62	II. ПРИХОДИ ОД АКТИВИРАЊА УЧИНАКА И РОБЕ	1020	6.282	2.872	2.800	45,72	102,57

630	III. ПОВЕЋАЊЕ ВРЕДНОСТИ ЗАЛИХА НЕДОВРШЕНИХ И ГОТОВИХ ПРОИЗВОДА И НЕДОВРШЕНИХ УСЛУГА	1021	1.386		11.000		
631	IV. СМАЊЕЊЕ ВРЕДНОСТИ ЗАЛИХА НЕДОВРШЕНИХ И ГОТОВИХ ПРОИЗВОДА И НЕДОВРШЕНИХ УСЛУГА	1022		17.867	3.300		541,42
51 осим 513	V. ТРОШКОВИ МАТЕРИЈАЛА	1023	118.669	78.789	93.000	66,39	84,72
513	VI. ТРОШКОВИ ГОРИВА И ЕНЕРГИЈЕ	1024	23.328	23.259	27.900	99,70	83,37
52	VII. ТРОШКОВИ ЗАРАДА, НАКНАДА ЗАРАДА И ОСТАЛИ ЛИЧНИ РАСХОДИ	1025	364.183	403.900	449.184	110,91	89,92
53	VIII. ТРОШКОВИ ПРОИЗВОДНИХ УСЛУГА	1026	65.800	31.686	81.740	48,16	38,76
540	IX. ТРОШКОВИ АМОРТИЗАЦИЈЕ	1027	51.090	56.998	60.000	111,56	95,00
541 до 549	X. ТРОШКОВИ ДУГОРОЧНИХ РЕЗЕРВИСАЊА	1028	3.077	2.295	4.000	74,59	57,38
55	XI. НЕМАТЕРИЈАЛНИ ТРОШКОВИ	1029	21.728	29.696	28.000	136,67	106,06
	В. ПОСЛОВНИ ДОБИТАК (1001 – 1018) ≥ 0	1030		169.035	29.076		581,36
	Г. ПОСЛОВНИ ГУБИТАК (1018 – 1001) ≥ 0	1031	80.328				
66	Д. ФИНАНСИЈСКИ ПРИХОДИ (1033 + 1038 + 1039)	1032	1.229	389	1.000	31,65	38,90
66, осим 662, 663 и 664	I. ФИНАНСИЈСКИ ПРИХОДИ ОД ПОВЕЗАНИХ ЛИЦА И ОСТАЛИ ФИНАНСИЈСКИ ПРИХОДИ (1034 + 1035 + 1036 + 1037)	1033	176	275	1.000	156,25	27,50
660	1. Финансијски приходи од матичних и зависних правних лица	1034					
661	2. Финансијски приходи од осталих повезаних правних лица	1035					
665	3. Приходи од учешћа у добитку придружених правних лица и заједничких подухвата	1036					
669	4. Остали финансијски приходи	1037	176	275	1.000	156,25	27,50
662	II. ПРИХОДИ ОД КАМАТА (ОД ТРЕЋИХ ЛИЦА)	1038	896	111		12,39	
663 и 664	III. ПОЗИТИВНЕ КУРСНЕ РАЗЛИКЕ И ПОЗИТИВНИ ЕФЕКТИ ВАЛУТНЕ КЛАУЗУЛЕ (ПРЕМА ТРЕЋИМ ЛИЦИМА)	1039	157	3		1,91	
56	Ђ. ФИНАНСИЈСКИ РАСХОДИ (1041 + 1046 + 1047)	1040	20.044	21.711	20.000	108,32	108,56
56, осим 562, 563 и 564	И. ФИНАНСИЈСКИ РАСХОДИ ИЗ ОДНОСА СА ПОВЕЗАНИМ ПРАВНИМ ЛИЦИМА И ОСТАЛИ ФИНАНСИЈСКИ РАСХОДИ (1042+ 1043+ 1044+ 1045)	1041	589	768	3.000	130,39	25,60
560	1. Финансијски расходи из односа са матичним и зависним правним лицима	1042					
561	2. Финансијски расходи из односа са осталим повезаним правним лицима	1043					
565	3. Расходи од учешћа у губитку придружених правних лица и заједничких подухвата	1044					
566 и 569	4. Остали финансијски расходи	1045	589	768	3.000	130,39	25,60
562	II. РАСХОДИ КАМАТА (ПРЕМА ТРЕЋИМ ЛИЦИМА)	1046	18.816	14.557	17.000	77,37	85,63
563 и 564	III. НЕГАТИВНЕ КУРСНЕ РАЗЛИКЕ И НЕГАТИВНИ ЕФЕКТИ ВАЛУТНЕ КЛАУЗУЛЕ (ПРЕМА ТРЕЋИМ ЛИЦИМА)	1047	639	6.386		999,37	
	Е. ДОБИТАК ИЗ ФИНАНСИРАЊА (1032 – 1040)	1048					
	Ж. ГУБИТАК ИЗ ФИНАНСИРАЊА (1040 – 1032)	1049	18.815	21.322	19.000	113,32	112,22
683 и 685	З. ПРИХОДИ ОД УСКЛАЂИВАЊА ВРЕДНОСТИ ОСТАЛЕ ИМОВИНЕ КОЈА СЕ ИСКАЗУЈЕ ПО ФЕР ВРЕДНОСТИ КРОЗ БИЛАНС УСПЕХА	1050					

583 и 585	И. РАСХОДИ ОД УСКЛАЂИВАЊА ВРЕДНОСТИ ОСТАЛЕ ИМОВИНЕ КОЈА СЕ ИСКАЗУЈЕ ПО ФЕР ВРЕДНОСТИ КРОЗ БИЛАНС УСПЕХА	1051	6.503	17.171		264,05	
67 и 68, осим 683 и 685	Ј. ОСТАЛИ ПРИХОДИ	1052	3.621	4.393	2.000	121,32	219,65
57 и 58, осим 583 и 585	К. ОСТАЛИ РАСХОДИ	1053	8.791	6.879	11.800	78,25	58,30
	Л. ДОБИТАК ИЗ РЕДОВНОГ ПОСЛОВАЊА ПРЕ ОПОРЕЗИВАЊА (1030 – 1031 + 1048 – 1049 + 1050 – 1051 + 1052 – 1053)	1054		128.056	276		46.397,10
	Љ. ГУБИТАК ИЗ РЕДОВНОГ ПОСЛОВАЊА ПРЕ ОПОРЕЗИВАЊА (1031 – 1030 + 1049 – 1048 + 1051 – 1050 + 1053 – 1052)	1055	110.816				
69-59	М. НЕТО ДОБИТАК ПОСЛОВАЊА КОЈЕ СЕ ОБУСТАВЉА, ЕФЕКТИ ПРОМЕНЕ РАЧУНОВОДСТВЕНЕ ПОЛИТИКЕ И ИСПРАВКА ГРЕШАКА ИЗ РАНИЈИХ ПЕРИОДА	1056					
59-69	Н. НЕТО ГУБИТАК ПОСЛОВАЊА КОЈЕ СЕ ОБУСТАВЉА, РАСХОДИ ПРОМЕНЕ РАЧУНОВОДСТВЕНЕ ПОЛИТИКЕ И ИСПРАВКА ГРЕШАКА ИЗ РАНИЈИХ ПЕРИОДА	1057		1.987			
	Њ. ДОБИТАК ПРЕ ОПОРЕЗИВАЊА (1054 – 1055 + 1056 – 1057)	1058		126.078	276		45.680,43
	О. ГУБИТАК ПРЕ ОПОРЕЗИВАЊА (1055 – 1054 + 1057 – 1056)	1059	110.816				
	П. ПОРЕЗ НА ДОБИТАК						
721	И. ПОРЕСКИ РАСХОД ПЕРИОДА	1060		7.381			
део 722	II. ОДЛОЖЕНИ ПОРЕСКИ РАСХОДИ ПЕРИОДА	1061					
део 722	III. ОДЛОЖЕНИ ПОРЕСКИ ПРИХОДИ ПЕРИОДА	1062	5.056	4.404		87,10	
723	Р. ИСПЛАЋЕНА ЛИЧНА ПРИМАЊА ПОСЛОДАВЦА	1063					
	С. НЕТО ДОБИТАК (1058 – 1059 – 1060 – 1061 + 1062)	1064		123.101	276		44.601,81
	Т. НЕТО ГУБИТАК (1059 – 1058 + 1060 + 1061 – 1062)	1065	105.760				
	I. НЕТО ДОБИТАК КОЈИ ПРИПАДА МАЊИНСКИМ УЛАГАЧИМА	1066					
	II. НЕТО ДОБИТАК КОЈИ ПРИПАДА ВЕЋИНСКОМ ВЛАСНИКУ	1067					
	III. ЗАРАДА ПО АКЦИЈИ						
	1. Основна зарада по акцији	1068					
	2. Умањена (разводњена) зарада по акцији	1069					

ОБРАЗЛОЖЕЊЕ БИЛАНСА УСПЕХА:

У оквиру тачке 5.2. где је приказан биланс успеха Предузећа на дан 31.12.2014. године, неопходно је образложити чињеницу да се одређени финансијски резултати из биланса успеха не поклапају са бруто билансом, то јест, закључним листом Предузећа, по основу којег смо извештавали о реализованим финансијским резултатима пословања у 2014. години у поглављу 5.

Пре свега, крајем 2014. године су измењени билансни обрасци, услед измене контног плана. Највећа промена се догодила у пословним приходима и расходима биланса успеха, где су у односу на ранију форму, приходи од активирања учинака и робе (група 62) и повећања/смањења вредности залиха недовршених производа и услуга (група 63) уврштени у пословне расходе, а искључени из пословних прихода. С обзиром да се кроз образац води обрачун позиција по групама прихода и расхода, у крајњим износима пословни приходи и расходи се номинално не слажу са истим категоријама у бруто билансу, што је и логично, јер је бруто биланс у књиговодству Предузећа представља збир свих прихода, односно расхода, чија је разлика финансијски резултат пословања у виду добитка или губитка. У том смислу у билансу успеха, по новој шеми и контном плану, укупни приходи износе 844.328.000,00 динара, а укупни расходи 718.250.000,00 динара. Поред наведеног, треба напоменути да је до корекције прихода и расхода у билансу успеха дошло због настанка и кориговања пословних промена које се односе на претходне пословне периоде и то на контима групе 69 у висини од 2.191.000 и контима групе 59 у висини од 4.169.000, као и обрачунатим расходима по основу усклађивања вредности остале имовине у висини од 17.171.000,00 динара. На крају, након укупног билансирања, добит пре опорезивања износи 126.078.000,00 динара, то јест, након обрачуна пореских прихода и расхода нето добит износи 123.101.000,00 динара.

У оба случаја различитих нивоа укупних прихода и расхода, добит је иста, с обзиром да су у питању различити приступи истим књиговодственим категоријама. Ми смо се у анализи пословних резултата у 2014. години руководили позицијама реалних прихода и расхода из бруто биланса Предузећа, јер су то реални, остварени приходи и трошкови који приказују ефекте рада и пословања Предузећа.

5.3 Реализација расподеле добити за 2014. годину

На крају пословне 2014. године ЈКП „Лисје“ је исказало позитиван финансијски резултат, то јест добит пре опорезивања у висини од 126.078.000,00 динара, као разлику укупних прихода и расхода. Имајући у виду постојање пореског расхода у пословној години у висини од 7.381.000,00 динара и одложених пореских прихода у висини од 4.404.000,00 динара, нето добит након опорезивања износи 123.101.000,00 динара. С обзиром да је Предузеће по Закону о рачуноводству дужно да изврши покриће губитка из ранијих периода из нераспоређене добити и законских резерви (уколико их има), ЈКП „Лисје“ ће на основу Одлуке Надзорног одбора о покрићу губитка, број 01-651/02-15, извршити покриће исказаног губитка из ранијих периода. Остварена добит распоредиће се на непокривени губитак из 2008. године у износу од 4.728.220,00 динара и остатак у износу од 118.373.070,00 динара на покриће губитка из 2013. године, с обзиром да је на крају пословне 2013. године ЈКП „Лисје“ је исказало негативан финансијски резултат, тј. губитак у износу од 130.615.091,00 динара.

Током 2015. године након усвајања финансијских извештаја од стране надлежних ревизорских институција и органа управљања, биће извршено покриће губитка за висину исказаног нето добитка на крају 2014. године, тј. за 123.101.000,00 динара, чиме ће губитак из ранијих периода бити смањен и даље ће се покривати из добити крајем сваке године, док се не покрије у потпуности.

ИЗВЕШТАЈ О НОВЧАНИМ ТОКОВИМА
у периоду од 01.01. до 31.12.2014. године

тачка 5.4.

у хиљадама дин.

ПОЗИЦИЈА	АОП	Износ			Индекс	
		Реализација 2013.	Реализација 2014.	План 2014.	2014/2013 (4:3)	2014/2014 (4:5)
1	2	3	4	5	6	7
А. ТОКОВИ ГОТОВИНЕ ИЗ ПОСЛОВНИХ АКТИВНОСТИ						
I. Приливи готовине из пословних активности (1 до 3)	3001	709.464	980.997	934.364	138,27	104,99
1. Продаја и примљени аванси	3002	639.027	720.745	698.000	112,79	103,26
2. Примљене камате из пословних активности	3003	896	111	10.000	12,39	1,11
3. Остали приливи из редовног пословања	3004	69.541	260.141	226.364	374,08	114,92
II. Одливи готовине из пословних активности (1 до 5)	3005	748.258	803.782	787.229	107,42	102,10
1. Исплате добављачима и дати аванси	3006	296.065	289.531	280.000	97,79	103,40
2. Зараде, накнаде зарада и остали лични расходи	3007	388.464	433.443	449.184	111,58	96,50
3. Плаћене камате	3008	18.816	14.557	16.045	77,37	90,73
4. Порез на добитак	3009	1.356				
5. Одливи по основу осталих јавних прихода	3010	43.557	66.251	42.000	152,10	157,74
III. Нето прилив готовине из пословних активности(I-II)	3011		177.215	147.135		120,44
IV. Нето одлив готовине из пословних активности (II-I)	3012	38.794				
Б. ТОКОВИ ГОТОВИНЕ ИЗ АКТИВНОСТИ ИНВЕСТИРАЊА						
I. Приливи готовине из активности инвестирања (1 до 5)	3013					
1. Продаја акција и удела (нето приливи)	3014					
2. Продаја нематеријалне имовине, некретнина, постројења, опреме и биолошких средстава	3015					
3. Остали финансијски пласмани (нето приливи)	3016					
4. Примљене камате из активности инвестирања	3017					
5. Примљене дивиденде	3018					
II. Одливи готовине из активности инвестирања (1 до 3)	3019					
1. Куповина акција и удела (нето одливи)	3020					
2. Куповина нематеријалне имовине, некретнина, постројења, опреме и биолошких средстава	3021					
3. Остали финансијски пласмани (нето одливи)	3022					
III. Нето прилив готовине из активности инвестирања (I-II)	3023					
IV. Нето одлив готовине из активности инвестирања (II-I)	3024					
В. ТОКОВИ ГОТОВИНЕ ИЗ АКТИВНОСТИ ФИНАНСИРАЊА						
I. Приливи готовине из активности финансирања(1 до 5)	3025	12.988				
1. Увећање основног капитала	3026					
2. Дугорочни кредити (нето приливи)	3027					
3. Краткорочни кредити (нето приливи)	3028	12.988				
4. Остале дугорочне обавезе	3029					
5. Остале краткорочне обавезе	3030					
II. Одливи готовине из активности финансирања(1 до 6)	3031	30.925	147.938	143.635	478,38	103,00
1. Откуп сопствених акција и удела	3032					
2. Дугорочни кредити (одливи)	3033		46.476	106.535		43,63
3. Краткорочни кредити (одливи)	3034	29.768	101.462	35.000	340,84	289,89

4. Остале обавезе (одливи)	3035					
5. Финансијски лизинг	3036	1.157		2.100		
6. Исплаћене дивиденде	3037					
III. Нето прилив готовине из активности финансирања (I-II)	3038					
IV. Нето одлив готовине из активности финансирања (II-I)	3039	17.937	147.938	143.635	824,76	103,00
Г. СВЕГА ПРИЛИВ ГОТОВИНЕ (3001 + 3013 + 3025)	3040	722.452	980.997	934.364	135,79	104,99
Д. СВЕГА ОДЛИВ ГОТОВИНЕ (3005 + 3019 + 3031)	3041	779.183	951.720	930.864	122,14	102,24
Ђ. НЕТО ПРИЛИВ ГОТОВИНЕ (3040 – 3041)	3042		29.277	3.500		836,49
Е. НЕТО ОДЛИВ ГОТОВИНЕ (3041 – 3040)	3043	56.731				
З. ГОТОВИНА НА ПОЧЕТКУ ОБРАЧУНСКОГ ПЕРИОДА	3044	60.171	3.450	2.300	5,73	150,00
Ж. ПОЗИТИВНЕ КУРСНЕ РАЗЛИКЕ ПО ОСНОВУ ПРЕРАЧУНА ГОТОВИНЕ	3045	17	4		23,53	
И. НЕГАТИВНЕ КУРСНЕ РАЗЛИКЕ ПО ОСНОВУ ПРЕРАЧУНА ГОТОВИНЕ	3046	7	1		14,29	
Ј. ГОТОВИНА НА КРАЈУ ОБРАЧУНСКОГ ПЕРИОДА (3042 – 3043 + 3044 + 3045 – 3046)	3047	3.450	32.730	5.800	948,70	564,31

Тачка 5.5

СУБВЕНЦИЈЕ

Р. бр.		Реализација 2013. година	Реализација 2014.	План 2014. година	Индекс Реализација /План 2014.
КАПИТАЛНЕ СУБВЕНЦИЈЕ					
1.	Планирано	70.000.000	6.201.147	6.241.500	99,35
2.	Уговорено	69.540.437	6.201.147	6.241.500	99,35
3.	Повучено	69.540.437	6.201.147	6.241.500	99,35
ТЕКУЋЕ СУБВЕНЦИЈЕ					
1.	Планирано	80.000.000	183.758.444	183.758.500	100,00
2.	Уговорено	79.999.977	183.758.444	183.758.500	100,00
3.	Повучено	79.998.977	183.758.444	183.758.500	100,00
4.	Једнократна текућа субвенција по основу Програма решавања вишка запослених и Програма санације предузећа		161.303.310,50	166.364.360,50	96,96

Програм инвестиционих активности за 2014. годину, чија је вредност износила 6.241.500,00 динара је реализован у висини од 99,35%, односно, вредност фактурисаних и наплаћених радова износи 6.201.147,00 динара.

Поред финансијских средстава неопходних за текуће пословање Предузећа, посебна средства чине средства за текуће одржавање, која се додељују из буџета Града, кроз текуће субвенције.

У 2014. години ЈКП „Лисје“ Нови Сад реализовало је 100% одобрених средстава за текуће одржавање гробаља у износу од 183.758.444,00 динара, од чега 144.999.963,00 динара за одржавање зеленила и 38.758.481,00 динара за одржавање објеката.

На основу Програма решавања вишка запослених у Предузећу и Програма санације Предузећа, које је донела Скупштина Града Новог Сада, Јавном комуналном предузећу „Лисје“ Нови Сад је одобрено 166.364.360,50 динара, као облик једнократне текуће субвенције којом је извршено финансирање ова два Програма.

Висина реализованих средстава по основу ове субвенције износи 96,96%.

6. ПОЛИТИКА ЗАРАДА И ЗАПОШЉАВАЊА

Број запослених који је првобитно планиран за 2014. годину укупно је износио 416, колико је у децембру 2013. године процењено да ће бити реализовано до краја године, што значи да се није планирало ново запошљавање у наредној години, већ задржавање постојећег стања у Предузећу на крају 2013. године.

Међутим, након прекомерног запошљавања у последњем кварталу, на дан 31.12.2013. године ЈКП „Лисје“ Нови Сад је располагало са 435 запослених, колико је и приказано у Извештају о пословању за 2013. годину. Током 2014.године се овај износ мењао, с обзиром на изразиту флукуацију радне снаге у ЈКП „Лисје“ Нови Сад. У међувремену су евидентирани озбиљни поремећаји у пословању Предузећа, који су проузроковани између осталог и дугогодишњим прекомерним запошљавањем, због чега је Оснивач покренуо иницијативу за оптимизацију броја запослених у ЈКП „Лисје“ Нови Сад и њихово свођење на потребан број. Због тога је, на основу новог Закона о раду и Програма решавања вишка запослених у Предузећу, утврђено смањење броја запослених за 129 и обезбеђена су финансијска средства за исплату отпремнина за вишак запослених у складу са Програмом. На основу измене Програма пословања и након реализације Програма решавања вишка запослених у ЈКП „Лисје“, смањен је број запослених и сведен на оптималан ниво. Наиме, из Буџета Града обезбеђена су средства за отпремнине по основу технолошког вишка, чиме је број запослених по том основу смањен за 109, тако да на крају 2014. године износи 293.

На основу Програма пословања за 2014. годину, укупна вредност бруто зарада (I бруто) за све запослене планирана је у висини од 293.259.467,00 динара, од чега за старозапослене 291.472.427,00 динара, а за пословодство 1.787.040,00 динара. До краја 2014. године укупно је исплаћено 257.905.692,00 динара, што значи да је реализовано око 88% укупно планираних средстава за зараде.

Висина годишње исплаћених зарада запосленима износи 256.617.625,00 динара, а послодавцу 1.288.067,00 динара.

Обрачун зараде пословодства – директора се врши на основу важеће цене рада, утврђеног коефицијента од стране Оснивача, и припадајућих накнада. Методологија обрачуна ове зараде се не разликује од осталих запослених у Предузећу.

По Статуту Предузећа, директор врши следеће послове:

1. Представља и заступа Предузеће, без ограничења,
2. Организује и руководи процесом рада и води пословање Предузећа,
3. Одговара за законитост рада Предузећа као и за реализацију одлука и других аката Оснивача, Градоначелника и Градског већа,
4. Предлаже годишњи програм пословања и предузима мере за његово спровођење,
5. Предлаже финансијске извештаје Предузећа,
6. Извршава одлуке Управног/Надзорног одбора,
7. Предлаже дугорочни и средњорочни план рада и развоја Предузећа, у складу са смерницама Градског већа,
8. Именује и разрешава запослене са посебним овлашћењима и одговорностима,
9. Закључује уговоре,
10. Доноси Правилник о организацији и систематизацији послова и друга акта,
11. Даје пуномоћ за заступање,
12. Образује радна тела за поједине послове из свог делокруга,
13. Организује припреме за рад Предузећа у случају непосредне ратне опасности и рата и извршава друге задатке од интереса за одбрану, у складу са Законом и Планом одбране Републике,
14. Одлучује о питањима из области рада и радних односа,
15. Одлучује о службеном путовању у земљи и иностранству,
16. Информише јавност о питањима из делокруга рада Предузећа и
17. Обавља и друге послове утврђене законом, одлуком и овим статутом.

С обзиром да је просечна месечна бруто зарада по запосленом у 2014. години планирана на нивоу од 58.746,00 динара, реализована бруто зарада се свела на вредност од 52.039,00 динара. Планирана просечна месечна нето зарада по запосленом од 41.181,00 динара, смањена је на вредност од 37.585,00 динара. Смањење просека исплаћених зарада је последица рационализације трошкова пословања.

С обзиром на изузетно тешку финансијску ситуацију са којом се нови послодавац ЈКП „Лисје“ суочио у јуну 2014. године, након што је преузео дужност претходног директора, неопходна је била рационализација трошкова, као би се омогућило нормално пословање Предузећа. У то име је постигнут договор са репрезентативним Синдикатима Предузећа о исплати умањених као и минималних зарада, на основу којег би се надаље омогућиле редовне исплате, а у складу са финансијским могућностима Предузећа. На основу таквог договора, за 5 месеци, само по основу зарада уштеђено је око 35.000.000,00 динара по основу исплате I бруто зараде, то јест, око 42.000.000,00 динара по основу II бруто зараде (са порезима и доприносима на терет послодавца), због чега је реализација планираних зарада мања за 12%. У међувремену је Оснивач предузео озбиљне мере за консолидацију јавних комуналних предузећа која су у најтежој финансијској ситуацији, тако што је на челу са Градоначелником, Градско веће формирало Радну групу, која је у сарадњи са Предузећима и синдикатима сачинила Програме санација Предузећа и решавања вишка запослених.

Реализација ових Програма извршена је у децембру 2014. године, када је у сегменту оптимизације броја запослених у ЈКП „Лисје“ исплаћено 109 отпремнина по основу вишка запослених из буџетских средстава Града.

Укупни трошкови исплаћених зарада, накнада и осталих личних расхода на крају 2014. године износе 403.900.000,00 динара, што је у односу на планираних 449.184.000,00 динара мање за око 10%. У оквиру ових трошкова исплаћене зараде износе 257.905.692,00 динара, што је за око 12% мање од планираних 293.259.467,00 динара (I бруто).

Финансијска вредност накнада за рад Надзорног одбора за 2014. годину је планирана на основу Закључка Скупштине Града Новог Сада од 21.6.2013. године, којим је утврђена појединачна накнада за рад свих чланова Надзорног одбора у месечном нето износу од 25.000,00 динара, до утврђивања висине накнаде по основу степена реализације програма пословања предузећа чији је оснивач Град Нови Сад годишња вредност планираних трошкова Надзорног одбора за 2014. годину износи 1.071.432,00 динара, од чега је реализовано 881.214,00 динара. До умањене реализације накнада за рад Надзорног одбора дошло је због кадровских промена у самом Надзорном одбору, што је детаљно образложено у табели тачке 6.5. – исплата Надзорног одбора.

Висина трошкова јубиларних награда, које се у Предузећу исплаћују у марту за Дан фирме, износи 745.276,00 динара за 14 запослених.

Трошкови редовних отпремнина за 8 запослених који су стекли услов за одлазак у пензију, исплаћени су у висини од 1.331.137 динара.

Вредност отпремнина по основу вишка запослених, која би се исплатила из сопствених средстава, планирана је у износу од 5.000.000,00 динара. Током године, ова позиција је реализована у висини од 1.645.800,00 динара, исплатом отпремнине за 4 запослена.

У оквиру измена Програма пословања Предузећа за 2014. годину у табелу „трошкови запослених“ уводе се позиције 28.б. и 29.б. које се односе на отпремнине по основу Програма решавања вишка запослених из буџетских средстава у висини од 60.000.000,00 динара, колико је Програмом планирано за финансирање смањења броја запослених за 129. Коначном реализацијом Програма решавања вишка запослених, број запослених је смањен за 109, а вредност исплаћених отпремнина по том основу износи 54.938.950,00 динара.

Трошкови превоза запослених на посао и са посла су исплаћени за 11 месеци 2014. године. Због једноставније евиденције и обрачуна радних сати запослених када користе годишњи одмор, ЈКП „Лисје“ један месец током године не врши исплату накнада наведених трошкова. Уобичајено је годинама уназад да је то месец фебруар. Трошкови дневница за службена путовања, солидарне помоћи радницима и остале накнаде трошкова запосленима су исплаћене у знатно мањим износима од планираних, што се детаљно види у табели тачке 6.1.

За накнаде по Уговору о допунском раду је планирано 744.000,00 динара за 1 примаоца за годину дана, чији је рад започет у 2013. години. У 2014. години исплаћено је 174.382,00 динара за 3 месеца рада по том основу.

У делу трошкова Накнаде по уговору о привременим и повременим пословима, бивши менаџмент Предузећа је планирао 5.000.000,00 динара за 16 запослених, а исплаћено је 19.017.995,00 динара за 40 ангажованих лица, услед повећаног обима послова на уређењу и одржавању свих гробалја којима управља Јавно комунално предузеће „Лисје“ Нови Сад.

ТРОШКОВИ ЗАПОСЛЕНИХ

Тачка 6.1.

Р. Бр.	Трошкови запослених	Реализација 2013.	Реализација 2014.	Планирано за 2014. годину	Индекс Реализација /План 2014.
1.	Маса нето зарада	206.846.709	186.271.210	205.575.986	90,61
2.	Број запослених исплаћених-годишњи просек	412	413	416	99,28
3.	Просечна месеч.нето зарада	41.838	37.585	41.181	91,27
4.	Маса бруто I зарада	287.499.206	257.905.692	293.259.467	87,94
5.	Број запослених исплаћених – годишњи просек	435	413	416	99,28
6.	Просеч. месеч. бруто I зар.	58.153	52.039	58.746	88,58
7.	Маса бруто II зарада	340.598.443	305.586.899	347.459.467	87,95
8.	Број запослених исплаћених – годишњи просек	412	413	416	99,28
9.	Просеч. месеч. бруто II зар.	68.891	61.660	69.603	88,59
10.	Накнаде по уговору о доп. раду	348.897	174.382	744.000	23,44
11.	Број ангажованих лица	1 (6 месеци рада)	1 (3 мес. рада)	1	100,00
12.	Просечан мес. износ накнаде по уговору о доп. раду	61.728	58.127	62.000	93,75
13.	Накнаде по ауторским уговорима				
14.	Број ангажованих лица				
15.	Просечан мес. износ накнаде по ауторским уговорима				
16.	Накнаде по уговору о привременим и повременим пословима		19.017.995	5.000.000	380,36
17.	Број ангажованих лица		40	16	250,00
18.	Просечан мес. износ накнаде по уговору о привременим и повременим пословима		39.621	26.042	152,14
19.	Накнаде физичким лицима по основу осталих уговора				
20.	Број ангажованих лица				
21.	Просечан мес. износ накнаде физичким лицима по основу осталих уговора				
22.	Накнаде члановима управног/надзорног одбора	1.173.471	881.214	1.071.432	82,25
23.	Број чланова управног/надзорног одбора	5 месеци=6 члан. 7 месеци=3 члана	3	3	100,00

24.	Просечан мес. Износ накнаде члановима управног/надзорног одбора	5 месеци=18.282 7 месеци=29.762	29.762	29.762	100,00
25.	Превоз запослених на посао и са посла	19.494.361	20.242.120	23.210.000	87,21
26.	Дневнице на службеном путу (26. А+26. Б)	598.388	326.634	1.500.000	21,78
26. а	у земљи	211.610	180.842		
26. б	у иностранству	386.778	145.792		
27.	Накнаде трошкова на службеном путу (27. А+27. Б)				
27. а	у земљи				
27. б	у иностранству				
28.	Отпремнина за одлазак у пензију	2.418.785	1.331.137	2.000.000	66,56
29.	Број прималаца	11	8	10	80,00
28/а.	Отпремнине по основу технолошког вишка		1.645.800	5.000.000	32,92
29/а.	Број прималаца		4	8	50,00
28/б.	Отпремнине по основу вишка запослених из буџетских средстава		54.938.950	60.000.000	91,56
29/б.	Број прималаца		109	129	84,50
30.	Јубиларне награде	817.356	745.276	1.000.000	74,53
31.	Број прималаца	16	14	15	93,33
32.	Смештај и исхрана на терену	-			
33.	Помоћ радницима и породици радника	369.439	525.990	1.200.000	43,83
34.	Стипендије				
35.	Стипендије остале накнаде трошкова запосленима и осталим физичким лицима	-		1.000.000	

Образложење уз тачке 22., 23. и 24., које се односе на накнаде члановима Надзорног одбора, њихов број и просечан износ месечне накнаде: Закључком Скупштине Града од 21. јуна 2013. године утврђена је накнада за рад у Надзорном одбору у месечном износу од 25.000,00 дин. нето (брuto 29.762 динара). У првих 6 месеци ЈКП „Лисје“ је исплаћивало накнаду за 3 лица – председник и 2 члана (89.286 динара месечно). У јулу је извршена исплата за 2 члана у целости, а одлазећи председник је исплаћен за 23 дана. Новоизабрани председник Надзорног одбора се одрекао своје накнаде, тако да је у августу, септембру и октобру вршена исплата за само 2 члана Надзорног одбора. У новембру је члан Надзорног одбора из редова запослених прешао у друго предузеће, тако да је извршена исплата за само 1 члана, до децембра, када је изабран нови члан из редова запослених, те исплаћена накнада за 2 члана. Због тога се просечан износ месечне накнаде не може добити дељењем вредности укупно исплаћене накнаде на број чланова Надзорног одбора.

ДИНАМИКА ЗАПОШЉАВАЊА

Тачка 6.2.

Р. бр.	Основ одлива/пријема кадрова	Реализација у 2013. години	Реализација за 2014.	Планирано за 2014. годину	Индекс Реализација /План 2014.
I	Одлив кадрова	22	142	139	102,16
1.	Пензија	10	8	10	80,00
2.	Отказ		3		
3.	Неплаћено одсуство	2	7		
4.	Други основ *				
4.а	Технолошки вишак (из средстава Буџета)		109	129	84,50
4.б	Технолошки вишак (из сопств. средстава)		3		
4.ц	Прелазак у друго предузеће	7	20		
4.д	Престанак рада на одређено време	2			
4.е	Преминули	1	1		
II	Пријем	44	9	10	90,00
1.	Повратак са неплаћеног одсуства и са мировања радног односа		9		
2.	Замена	14		10	
3.	Нови послови	30			

*Други основ: технолошки вишак, престанак рада на одређено време, преминули.

Број запослених по квалификационој структури

Ред. бр.	Квалификациона структура	Реализација I – XII 2013.	Реализација I – XII 2014.	План 2014.	Индекс	
					2014/2013 (4:3)	2014/2014 (4:5)
1	2	3	4	5	6	7
1.	ВСС	67	44	44	65,67	100,00
2.	ВС	35	25	23	71,43	108,70
3.	ВКВ	6	3	3	50,00	100,00
4.	ССС	141	108	103	76,60	104,85
5.	КВ	104	68	68	65,38	100,00
6.	ПК	23	15	15	65,22	100,00
7.	НК	59	30	31	50,85	96,77
	УКУПНО	435	293	287*	67,36	102,09

Број запослених по старосној структури

Ред. бр.	Старосна структура	Реализација I – XII 2013.	Реализација I – XII 2014.	План 2014.	Индекс	
					2014/2013 (4:3)	2014/2014 (4:5)
1	2	3	4	5	6	7
1.	До 30 година	47	20	19	42,55	105,26
2.	30 до 40 година	127	89	87	70,08	102,30
3.	40 до 50	131	103	102	78,63	100,98
4.	50 до 60	114	77	74	67,54	104,05
5.	Преко 60	16	4	5	25,00	80,00
6.	УКУПНО	435	293	287*	67,36	102,09
	Просечна старост	40-50	40-50	40-50		

Број запослених по радном стажу

Ред. бр.	Године стажа	Реализација I – XII 2013.	Реализација I – XII 2014.	План 2014.	Индекс	
					2014/2013 (4:3)	2014/2014 (4:5)
1	2	3	4	5	6	7
1	До 5 година	57	27	25	47,37	108,00
2	5 до 10	103	55	35	53,40	157,14
3	10 до 15	64	61	61	95,31	100,00
4	15 до 20	56	45	35	80,36	128,57
5	20 до 25	40	31	38	77,50	81,58
6	25 до 30	48	32	40	66,67	80,00
7	30 до 35	47	35	35	74,47	100,00
8	Преко 35	20	7	18	35,00	38,89
	УКУПНО	435	293	287*	67,36	102,09

(287*) - Планирани број запослених на крају 2014. године након Ребаланса који предвиђа смањење броја запослених за 129.

Реализација броја запослених по секторима у 2014. години

Ред. бр.	Планирани број запослених по старој Организационој шеми	План 2014.	Реализација I – XII 2014.
1	2	4	
1.	Менаџмент	9	
2.	Сектор за гробља и сахране	68	
3.	Сектор вртларства	34	
4.	Сектор грађевинске и каменорезачке делатности	32	
5.	Сектор за производњу погребне опреме	21	
6.	Сектор за комерцијалне послове	61	
7.	Сектор за економске финансијске послове	13	
8.	Сектор за правне и опште послове	41	
9.	Сектор за планирање развој и информационе технологије	8	
	УКУПНО	287*	
Ред. бр.	Реализовани број запослених по новој Организационој шеми	План 2014.	Реализација I – XII 2014.
1	2		3
1.	Менаџмент		9
2.	Сектор за погребну делатност		138
3.	Сектор за претежну и сродне делатности		93
6.	Сектор за комерцијалне послове		21
7.	Сектор за економско-финансијске послове		8
8.	Сектор за правне и опште послове		22
9.	Јединица интерне контроле		2
	УКУПНО		293

(287*) - Планирани број запослених на крају 2014. године након Ребаланса који предвиђа смањење броја запослених за 129 .

Према измени Програма пословања за 2014. годину, којом се оптимизује број запослених на бази технолошког вишка, планирано је смањење броја запослених са 416 планираних за 129, тако да је укупан број запослених на крају 2014. године требао да износи 287, према Плану.

Међутим, на крају 2014. године, ЈКП „Лисје“ располаже са 293 запослена. Флукуација радне снаге током 2014. године је мењала број запослених од 435 на почетку 2014. године, да би се на крају године број запослених смањило за 142 и свео на 293 запослена.

Структура одлива радне снаге од 1.1.2014.-31.12.2014. године је приказана у табели 6.2.

Треба напоменути да податак о броју запослених у кадровској евиденцији није истоветан са бројем исплаћених радника. Разлику чине радници који су на боловању и породилје, чије се исплате врше преко фондова, таку да нису регистровани у ПП ОД и ПП ОПЈ обрасцима за зараде запослених, које сваког месеца редовно достављамо Градској управи на контролу.

У табелама је приказано планирано и реализовано стање, по свим структурама, на дан 31.12.2014. године, након спроведеног програма оптимизације броја запослених.

У табели Квалификациона структура запослених се види да у укупном броју запослених највише учествују запослени са ССС – 36,9% и КВ са 23,2%. Најмање је учешће ВКВ са 1,0% и ПК са 5,1%.

У старосној структури највише је запослених просечне старости од 40-50 година – 35,2% и од 30-40 година –30,4%.

Према радном стажу запослених, од укупно 293, највише је радника са стажом од 10-15 година – 20,8%, што указује на померање граница старости запослених у Предузећу.

ЈКП „Лисје“ је у 2014. години првобитним Програмом пословања организовано у оквиру следећих сектора: Сектор за гробља и сахране, Сектор вртларства, Сектор грађевинске и каменорезачке делатности, Сектор за производњу погребне опреме, Сектор за комерцијалне послове, Сектор за економске финансијске послове, Сектор за правне и опште послове и Сектор за планирање развој и информационе технологије.

Након спровођења Програма санације Предузећа и Програма решавања вишка запослених у Предузећу, извршена је нова унутрашња организација, као и систематизација послова, које је структурно променила Предузеће и учинила га организованијим, ефикаснијим и продуктивнијим. Нову унутрашњу организацију чине следећи сектори: Сектор за погребну делатност, Сектор за претежну и сродне делатности, Сектор за комерцијалне послове, Сектор за економско-финансијске послове, Сектор за правне и опште послове и Јединица интерне контроле.

Менаџмент чине директор Предузећа, извршни директор, помоћници и саветници.

У табели која приказује број запослених по секторима се види да је најбројнији сектор за погребну делатност – 138, који чине 47,1% укупног броја запослених.

Маса за ЗАРАДЕ, број запослених и просечна зарада по месецима за 2014. годину - ПЛАН

ПЛАН 2014.	УКУПНО			СТАРОЗАПОСЛЕНИ			НОВОЗАПОСЛЕНИ			ПОСЛОВОДСТВО			
	Број запосле- них	Маса зарада	Просеч на зарада	Број запосле- них	Маса зарада	Просечн а зарада	Број запосле- них	Маса зара- да	Про се. зара да	Број запосле- них	Ново зап.	Маса зарада	Просеч-на зарада
I	416	24.286.196	58.380	415	24.138.203	58.164				1		147.993	147.993
II	416	24.286.196	58.380	415	24.138.203	58.164				1		147.993	147.993
III	416	24.286.196	58.380	415	24.138.203	58.164				1		147.993	147.993
IV	416	24.407.627	58.672	415	24.258.894	58.455				1		148.733	148.733
V	416	24.407.627	58.672	415	24.258.894	58.455				1		148.733	148.733
VI	416	24.407.627	58.672	415	24.258.894	58.455				1		148.733	148.733
VII	416	24.407.627	58.672	415	24.258.894	58.455				1		148.733	148.733
VIII	416	24.407.627	58.672	415	24.258.894	58.455				1		148.733	148.733
IX	416	24.407.627	58.672	415	24.258.894	58.455				1		148.733	148.733
X	416	24.651.703	59.259	415	24.501.483	59.040				1		150.220	150.220
XI	416	24.651.703	59.259	415	24.501.483	59.040				1		150.220	150.220
XII	416*	24.651.711	59.259	415	24.501.488	59.040				1		150.223	150.223
УКУПНО	416	293.259.467	58.746	415	291.472.427					1		1.787.040	1.787.040
ПРОСЕК	416	24.438.289	58.746	415	24.289.369	58.529				1		148.920	148.920

*У горњој табели су до краја године задржани првобитно планирана месечна маса зарада и планирани број запослених за 2014. годину, с обзиром да и након Ребаланса по основу Програма решавања вишка запослених није било извесно да ли ће наведени Програм бити и фактички реализован до краја 2014. године и колика ће бити потребна маса за исплату зарада свих запослених.

Маса за ЗАРАДЕ, број запослених и просечна зарада по месецима за 2014. годину - РЕАЛИЗАЦИЈА

ПЛАН 2014.	УКУПНО			СТАРОЗАПОСЛЕНИ			НОВОЗАПОСЛЕНИ			ПОСЛОВОДСТВО			
	Број запосле- них исплаће- них	Маса зарада	Просеч на зарада	Број запосле- них	Маса зарада	Просечн а зарада	Број запосле- них	Маса зара- да	Про се. зара да	Број запосле- них исплаће- них	Ново зап.	Маса зарада	Просеч-на зарада
I	427	24.286.067	56.876	426	24.155.629.	56.703				1		130.438	130.438
II	426	24.286.005	57.009	425	24.145.956.	56.814				1		140.049	140.049
III	425	24.286.195	57.144	424	24.143.882	56.943				1		142.313	142.313
IV	419	24.407.626	58.252	418	24.276.333	58.077				1		131.293	131.293
V	417	24.407.451	58.531	416	24.269.824	58.341				1		137.627	137.627
VI	418	24.407.626	58.391	417	24.273.190	58.209				1		134.436	134.436
VII	412	17.367.547	42.154	411	17.277.009	42.037				1		90.538	90.538
VIII	407	17.331.953	42.585	406	17.240.915	42.465				1		91.038	91.038
IX	404	16.877.649	41.776	403	16.833.446	41.770				1		44.203	44.203
X	400	16.461.292	41.153	399	16.417.618	41.147				1		43.674	43.674
XI	396	19.861.089	50.154	395	19.808.785	50.149				1		52.304	52.304
XII	401	23.925.192	59.664	400	23.775.038	59.438				1		150.154	150.154
УКУПНО		257.905.692			256.617.625					1		1.288.067	1.288.067
ПРОСЕК	413	21.492.141	52.039	412	21.384.802	51.905				1		107.339	107.339

Напомена: ЈКП „Лисје“ је 2014. годину завршило са 293 запослена. На крају децембра исказани број исплаћених је 401, јер је Програм решавања вишка запослених у Предузећу реализован са даном 12.12.2014. године, тако да су и запослени који су били обухваћени наведеним Програмом примили део зараде за децембар.

тачка 6.5.

Накнаде Управног одбора, Скупштине и НАДЗОРНОГ ОДБОРА у БРУТО износу - ПЛАН

План 2014	Управни одбор/Скупштина						Надзорни одбор						УКУПНО	
	Број чланова	Маса за накн. УО	Просечна накнада члана УО	Накнада председника УО	Накн. замени. УО	УКУПНА маса за УО	Број чланова	Маса за накнаде	Просечна накнада члана	Накнада председника	Накн. замени-ка	УКУПНА маса	УКУПН. број УО и НО	УКУПНО маса за УО и НО
I							3	89.286	29.762	29.762		89.286	3	89.286
II							3	89.286	29.762	29.762		89.286	3	89.286
III							3	89.286	29.762	29.762		89.286	3	89.286
IV							3	89.286	29.762	29.762		89.286	3	89.286
V							3	89.286	29.762	29.762		89.286	3	89.286
VI							3	89.286	29.762	29.762		89.286	3	89.286
VII							3	89.286	29.762	29.762		89.286	3	89.286
VIII							3	89.286	29.762	29.762		89.286	3	89.286
IX							3	89.286	29.762	29.762		89.286	3	89.286
X							3	89.286	29.762	29.762		89.286	3	89.286
XI							3	89.286	29.762	29.762		89.286	3	89.286
XII							3	89.286	29.762	29.762		89.286	3	89.286
УКУПНО							3	1.071.432	357.144	357.144		1.071.432	3	1.071.432
ПРОСЕК							3	89.286	29.762	29.762		89.286	3	89.286

Накнаде Управног одбора, Скупштине и НАДЗОРНОГ ОДБОРА у БРУТО износу - РЕАЛИЗАЦИЈА

тачка 6.5.

План 2014	Управни одбор/Скупштина						Надзорни одбор						УКУПНО	
	Број чланова	Маса за накн. УО	Просечна накнада члана УО	Накнада председника УО	Накн. замени. УО	УКУПНА маса за УО	Број чланова-исплаћени	Исплаћена маса накнада	Просечна накнада члана	Исплаћена накнада председника	Накн. замени-ка	УКУПНА исплаћена маса	УКУПН. број исплаћених УО и НО	УКУПНО маса за УО и НО
I							3	89.286	29.762	29.762		89.286	3	89.286
II							3	89.286	29.762	29.762		89.286	3	89.286
III							3	89.286	29.762	29.762		89.286	3	89.286
IV							3	89.286	29.762	29.762		89.286	3	89.286
V							3	89.286	29.762	29.762		89.286	3	89.286
VI							3	89.286	29.762	29.762		89.286	3	89.286
VII							3	77.640	29.762	18.116		77.640	3	77.640
VIII							2	59.524	29.762	-		59.524	2	59.524
IX							2	59.524	29.762	-		59.524	2	59.524
X							2	59.524	29.762	-		59.524	2	59.524
XI							1	29.762	29.762	-		29.762	1	29.762
XII							2	59.524	29.762	-		59.524	2	59.524
УКУПНО								881.214				881.214		881.214
ПРОСЕК								29.762				29.762		29.762

Накнаде Управног одбора, Скупштине и НАДЗОРНОГ ОДБОРА у НЕТО износу - ПЛАН

Тачка 6.5.

Пл н 201 4	Управни одбор/Скупштина						Надзорни одбор						УКУПНО	
	Број чла- нова	Маса за накнаде УО	Просеч- на накнада члана УО	Накнада председ. УО	Накнада заменик а УО	УКУП. маса за УО	Број члано ва	Маса за накнаде	Просечна накнада члана	Накнада председ- ника	Накнада заменика	УКУПНА маса	УКУП. број УО и НО	УКУПНО маса за УО и НО
I							3	75.000	25.000	25.000		75.000	3	75.000
II							3	75.000	25.000	25.000		75.000	3	75.000
III							3	75.000	25.000	25.000		75.000	3	75.000
IV							3	75.000	25.000	25.000		75.000	3	75.000
V							3	75.000	25.000	25.000		75.000	3	75.000
VI							3	75.000	25.000	25.000		75.000	3	75.000
VII							3	75.000	25.000	25.000		75.000	3	75.000
VIII							3	75.000	25.000	25.000		75.000	3	75.000
IX							3	75.000	25.000	25.000		75.000	3	75.000
X							3	75.000	25.000	25.000		75.000	3	75.000
XI							3	75.000	25.000	25.000		75.000	3	75.000
XII							3	75.000	25.000	25.000		75.000	3	75.000
УКУПНО							3	900.000	300.000	300.000		900.000	3	900.000
ПРОСЕК							3	75.000	25.000	25.000		75.000	3	75.000

Накнаде Управног одбора, Скупштине и НАДЗОРНОГ ОДБОРА у НЕТО износу - РЕАЛИЗАЦИЈА

Пл н 201 4	Управни одбор/Скупштина						Надзорни одбор						УКУПНО	
	Број чла- нова	Маса за накнаде УО	Просеч- на накнада члана УО	Накнада председ. УО	Накнада заменик а УО	УКУП. маса за УО	Број чланов а- исплаћ ени	Исплаћена маса накнада	Просечна накнада члана	Исплаћена накнада председ- ника	Накнада заменика	УКУПНА исплаћена маса	УКУП. Број исплаће них УО и НО	УКУПНО маса за УО и НО
I							3	75.000	25.000	25.000		75.000	3	75.000
II							3	75.000	25.000	25.000		75.000	3	75.000
III							3	75.000	25.000	25.000		75.000	3	75.000
IV							3	75.000	25.000	25.000		75.000	3	75.000
V							3	75.000	25.000	25.000		75.000	3	75.000
VI							3	75.000	25.000	25.000		75.000	3	75.000
VII							3	65.218	25.000	15.218		65.218	3	65.218
VIII							2	50.000	25.000	-		50.000	2	50.000
IX							2	50.000	25.000	-		50.000	2	50.000
X							2	50.000	25.000	-		50.000	2	50.000
XI							1	25.000	25.000	-		25.000	1	25.000
XII							2	50.000	25.000	-		50.000	2	50.000
УКУПНО								740.218		165.218		740.218		740.218
ПРОСЕК								25.000		25.000		25.000		25.000

7. ИНВЕСТИЦИЈЕ

Наредна табела приказује реализацију капиталних субвенција у 2013. години, 2014. години и план за 2014. годину.

План инвестиционих радова за 2014. годину је сачињен на основу:

- Програма инвестиционих активности за 2014. годину и
- Улагања сопствених средстава за 2014. годину.

Програмом инвестиционих активности за 2014. годину је одобрено 6.241.500,00 динара за следеће инвестиције:

I	РАДОВИ	6.241.500,00
УКУПНО:		6.241.500,00

До краја 2014. године је у потпуности реализован Програм инвестиционих активности Предузећа, то јест 99,36% инвестиционих радова који су планирани за целу годину.

Тачка 7.1.

БУЏЕТ КАПИТАЛНИХ УЛАГАЊА у периоду 2014.-2016. године (РЕКАПИТУЛАЦИЈА РЕАЛИЗАЦИЈЕ ПРОГРАМА ИНВЕСТИЦИОНИХ АКТИВНОСТИ – КАПИТАЛНЕ СУБВЕНЦИЈЕ У 2014. ГОДИНИ)

у 000 дин.

Пр ио ри тет	Назив капиталног пројекта/ Структура финансирања	Реализо- вано закључно са 31.12.2013. године	Реализо- вано закључно са 31.12.2014 године	План 2014. годину	Индекс 2014/ 2013 (4:3)	Индекс 2014/ 2014 (4:5)	Пренета средства из Буџета I–XII 2014. (дин)
1	2	3	4	5	6	7	8
	Сопствена средства						
	Позајмљена средства						
	Средства Буџета Града-укупно 2013.	69.980					
1.	Израда пројектно-техничке документације за доградњу постојећих и изградњу нових објеката на Градском гробљу, као и за озелењавање на Градском гробљу и осталим гробљима	2.000					
2.	Изградња IX гробног поља на Градском гробљу	35.000					
3.	Реконструкција-санација пешачко колских стаза (од I до V гробног поља) на Градском гробљу - наставак реализације уговорених обавеза у 2012. години	5.000					

4.	Реконструкција и изградња атмосферске канализације, водоводне и хидрантске мреже од I до V гробног поља на Градском гробљу - наставак реализације уговорених обавеза у 2012. години	5.000					
5.	Реконструкција и доградња пословног објекта на Градском гробљу - I фаза	0					
6.	Радови на инвестиционом подизању зеленила на Градском гробљу и осталим гробљима која уређује и одржава ЈКП "Лисје"	4.490					
7.	Изградња система за наводњавање у Врту сећања и на уређеној працели IV/43 на Градском гробљу	1.930					
8.	Реконструкција и изградња објекта других делатности у функцији претежне делатности на Градском гробљу	0					
9.	Изградња зидане ограде са капијама и пешчаке стазе на гробљу у Петроварадину - Транцамент - наставак реализације уговорених обавеза у 2012. години	2.500					
10.	Ревитализација Јеврејског гробља у Новом Саду - наставак реализације уговорених обавеза у 2012. години	500					
11.	Изградња Централног гробља у Футогу	8.560					
12.	Изградња колумбаријума на Градском гробљу	5.000					
	Сопствена средства						
	Позајмљена средства						
	Средства Буџета Града-укупно 2014.		6.201	6.241		100,00	6.201.147,00
1.	Израда пројектно-техничке документације за доградњу постојећих и изградњу нових објекта на Градском гробљу и осталим гробљима		0	10			0,00
2.	Изградња IX гробног поља на Градском гробљу - наставак радова		5.000	5.000		100,00	4.999.647,00
3.	Изградња капеле у Буковцу		0	10			0,00
4.	Радови на инвестиционом подизању зеленила на IX гробном пољу на Градском гробљу		0	10			0,00
5.	Изградња Централног гробља у Футогу – наставак радова		0	10			0,00
6.	Набавка опреме (агрегат, машина за чишћење снега, тримери, дувачи, резивачи)		1.201	1.201		100,00	1.201.147,00

Реализацијом капиталних субвенција је до 31. децембра 2014. године пренето из буџета Града 6.241.147,00 динара.

Сопствена средства која је могуће уложити у опремање Предузећа у 2014. години су средства амортизације. То значи да планирана средства износе 60.000.000,00 динара, а њихова финансијска вредност и појединачне позиције су утврђене планом набавки за 2014. годину. До краја године је набављено опреме из сопствених средстава у укупној вредности од око 6.025.567,00 динара, чији је преглед дат у наредној табели.

**ПРЕГЛЕД НАБАВЉЕНИХ ОСНОВНИХ СРЕДСТАВА
У ПЕРИОДУ I – XII 2014. ГОДИНЕ**

Р. бр.	ОПИС	Вредност
1.	Канцеларијска опрема	1.445.018,00
2.	Опрема за возни парк	71.300,00
3.	Опрема за кухињу и салу за даће	523.115,00
4.	Опрема за столарску радионицу	79.720,00
5.	Остала непоменута опрема	3.906.414,00
	УКУПНО:	6.025.567,00

8. ЗАДУЖЕНОСТ

По основу Програма санације Предузећа за покриће обавеза према пословним банкама и фондовима ЈКП „Лисје“ су 12.12.2014. године из Буџета Града пренета средства у износу од 106.364.360,50 динара (64.808.022,68 динара за измирење обавеза према РФАПВ и 41.556.337,82 динара за измирење обавеза према Intesa banci).

Стање дуга према Фонду на дан 12.12.2014. године је износило 58.755.861,49 динара. ЈКП „Лисје“ је у периоду од 30.9.2014. - 11.12.2014. године из сопствених средстава измирило део обавеза према Фонду у износу 6.778.702,04 динара, што значи да је део обавеза у износу од 726.540,85 динара измирен из сопствених средстава.

Стање дуга према Intesa banci на дан 12.12.2014. године је износило 39.727.618,05 динара. ЈКП „Лисје“ је у периоду од 30.9.2014. – 11.12.2014. године из сопствених средстава измирило део обавеза према банци у износу 5.008.196,53 динара, што значи да је део обавеза у износу од 3.179.476,76 динара измирен из сопствених средстава.

Задуженост ЈКП „Лисје“ Нови Сад на дан 31.12.2014. године, након измирења наведених обавеза:

1. ДУГОРОЧНА ЗАДУЖЕНОСТ

1.1. ДУГОРОЧНА РЕЗЕРВИСАЊА	8.569.841,12
1.2. ОСТАЛЕ ДУГОРОЧНЕ ОБАВЕЗЕ	9.133.856,16

2. КРАТКОРОЧНА ЗАДУЖЕНОСТ

2.1. КРАТКОРОЧНЕ ФИН.ОБАВЕЗЕ	11.613.386,21
2.2. ОБАВЕЗЕ ИЗ ПОСЛОВАЊА	105.558.300,30
2.3. ОСТ. КРАТК. ОБАВЕЗЕ	22.325.812,19
2.4. ОБАВЕЗЕ ПО ОСНОВУ ПДВ И ОСТ.ЈАВНИХ ПРИХ.И ПВР	622.311.395,86
2.5. ОБАВЕЗЕ ИЗ СПЕЦИФИЧНИХ ПОСЛОВА	2.940.878,87

I ДУГОРОЧНА ЗАДУЖЕНОСТ

1.1. Дугорочна резервисања у износу од 8.569.841,12 динара односе се на резервисања за отпремнине при одласку у пензију и трошкове судских спорова.

1.2. Остале дугорочне обавезе у износу од 9.133.856,16 динара односе се на репрограмиране обавезе према неким добављачима (Пословни простор, Новосадска топлана, Водовод и канализација) и дугорочни део обавеза по основу финансијског лизинга.

II КРАТКОРОЧНА ЗАДУЖЕНОСТ

2.1. Краткорочне финансијске обавезе у износу од 11.613.386,21 динара обухватају: Краткорочне обавезе по основу лизинга, позајмице од Информатике, краткорочни део обавезе по основу споразума са ЈКП Новосадска топлана.

2.2. Обавезе из пословања у износу од 105.558.300,30 динара односе се на обавезе према добављачима.

2.3. Остале краткорочне обавезе у износу од 22.325.812,19 динара односе се на трошкове зарада и осталих личних примања за децембар 2014. године, који су плаћени у 2015. години.

2.4. Обавезе по основу ПДВ и осталих јавних прихода и пасивних временских разграничења у износу 622.311.395,86 динара односе се на:

- Обавезе за ПДВ за децембар
- Обавезе за остале порезе, доприносе (порез на добит, порез на отпремнине, технолошки вишак...).
- Пасивна временска разграничења - око 600.000.000,00 динара се односи на ставке конта 495 државна дивиденда то јест, субвенције чије укидање се врши приликом обрачуна амортизације средстава набављених субвенцијама и то у висини амортизације тих средстава након чега се врши оприходовање у истом износу.

2.5. Обавезе из специфичних послова у износу од 2.940.878,87 динара односе се на обавезе по основу комисионе продаје.

ПЛАН ДОСПЕЋА КРЕДИТНИХ ОБАВЕЗА И ПЛАН ОТПЛАТА У 2014. ГОДИНИ ПО КРЕДИТОРИМА

тачка 8.1.

ДОМАЋИ КРЕДИТОРИ

у хиљадама динара

ОПИС*	КОЛАТЕРАЛ -	ПЛАН ДОСПЕЋА КРЕДИТНИХ ОБАВЕЗА У 2014. ГОДИНИ			РЕАЛИЗАЦИЈА КРЕДИТНИХ ОБАВЕЗА У 2014. ГОДИНИ			
		СРЕДСТВА ОБЕЗБЕЂЕЊА	Отплате	Камате	Укупно	Отплате	Камате	Укупно
Развојни фонд АПВдуг.кр.са вал.клауз.	менице, овлашћења		32.596	6.414	39.010	83.940	6.911	90.851
Intesa кратк.кред.-дозв.прекорачење	менице, овлашћења		до 15.000			14.336	4.005	55.773
Intesa кратк.револвинг кредит	менице, овлашћења		до 35.000			37.432		

Приказани план доспећа кредитних обавеза се односи на износ обавеза које доспевају само у 2014. години.
Приказана реализација доспећа кредитних обавеза обухвата коначну отплату свих кредита у 2014. години.

По основу иностраних кредитора ЈКП „Лисје“ нема кредитних обавеза.

НЕНАПЛАЋЕНА ПОТРАЖИВАЊА И НЕИЗМИРЕНА ДУГОВАЊА

Р. бр.		СТАЊЕ НА ДАН 31.12.2013. ГОДИНЕ		СТАЊЕ НА ДАН 31.12.2014. ГОДИНЕ	
		Ненаплаћена потраживања	Неизмирена дуговања	Ненаплаћена потраживања	Неизмирена дуговања
1.	Физичка лица	28.502.547		8.315.166	
2.	Привредни субјекти	9.136.316	93.550.881	19.224.040	86.568.652
3.	Привредна друштва са већинским државним власништвом	3.852.383	22.117.008	1.394.711	13.150.922
4.	Државни органи и органи локалне власти	8.069.473			
5.	Установе (здравство, образовање, култура...)	2.227.732	610.049	1.192.030	1.835.619
6.	Остало				
7.	УКУПНО	51.788.451	116.277.938	30.125.947	101.555.193

9. РЕАЛИЗАЦИЈА ФИНАНСИЈСКИХ СРЕДСТАВА ЗА НАБАВКУ ДОБАРА, РАДОВА И УСЛУГА ЗА ОБАВЉАЊЕ ДЕЛАТНОСТИ, ТЕКУЋЕ И ИНВЕСТИЦИОНО ОДРЖАВАЊЕ И СРЕДСТВА ЗА ПОСЕБНЕ НАМЕНЕ

План и реализација финансијских средстава за набавку добара, радова и услуга за обављање делатности, као и за текуће и инвестиционо одржавање је приказан у табели 9.1.

Набавка добара се односи на набавку материјала за рад служби, канцеларијски материјал, материјал за извођење грађевинских радова, као и радова на одржавању зеленила, набавку резервих делова, горива итд. Поред тога, ова група набавки се односи и на набављање одређених основних средстава из сопствених извора (по основу амортизације). Укупна вредност ове групе износи 142.800.000,00 динара, од чега је реализовано 42.178.800,00 динара.

У групи услуга која укупно износи 163.200.000,00 динара, налазе се услуге подизвођача, одржавања, транспортне услуге, производне, непроизводне и остале услуге, а реализација износи 20.485.270,00 динара.

Група радова у укупној вредности од 190.000.000,00 динара, која се односи на расписивање набавки везаних за реализацију Програма инвестиционих активности и текућег одржавања гробаља за 2014. годину, реализована је у износу од 13.586.367,00 динара.

Група набавки на које се закон не примењује, у вредности од 106.390.000,00 динара се односи на набавке робе за даље пласирање на тржишту и робу испод лимита за мале набавке, то јест вредности мање од 400.000,00 динара, реализована је у износу од 2.866.858,00 динара.

Планом финансијских средстава за набавку добара, радова и услуга за обављање делатности постављају се оквири унутар којих се расписују јавне набавке и врши њихова реализација. Сам План, подложен је променама у току године, што значи да се ребалансом намењена средства за поједине позиције могу повећавати, или неутрошена средства са неке позиције препозиционирати на другу на којој је исказана потреба за истим. Исто тако, Планом предвиђена средства не морају бити искоришћена до краја, или уопште, у зависности од потреба и околности које се приликом израде Плана не могу увек предвидети. Тако је, на пример, Планом у оквиру врсте предмета „Радови“ позиција 79. „Радови на текућем одржавању зеленила“ било предвиђено 128.000.000,00 динара. До реализације ове позиције из Плана јавних набавки није дошло, јер Предузеће није имало потребу да по овој позицији распише јавну набавку, пошто су радове обавиле стручне службе Предузећа. Исти случај је и са позицијом 87. „Радови на текућем одржавању објеката“ за коју је било предвиђено 28.358.500,00 динара, али јавна набавка није расписана, јер је посао обавила грађевинска служба Предузећа и служба одржавања. За основна средства службе возног парка набавке нису покренуте, јер је њихова реализација одложена. За оне позиције које нису реализоване током 2014. године није се указала потреба за покретањем јавних набавки.

**РЕАЛИЗОВАНА ФИНАНСИЈСКА СРЕДСТВА ЗА НАБАВКУ ДОБАРА,
РАДОВА И УСЛУГА
ЗА ОБАВЉАЊЕ ДЕЛАТНОСТИ**

РЕАЛИЗАЦИЈА ЗА 2014. ГОДИНУ

- у динарима -

Р.Б.	ПОЗИЦИЈА	Планирано за 2014. годину	Реализација у 2014. години	Индекс Реализација 2014. година/План
	Добра			
1.	Материјал за рад Службе за извођење грађевинских радова	40.000.000	5.186.000	12,97
2.	Материјал за рад Службе одржавања	6.000.000	1.521.000	25,35
3.	Материјал за рад Службе за уређење и одржавање зелених површина	2.000.000		
4.	Материјал за рад Службе за производњу цвећа и садног материјала	3.000.000	1.222.965	40,77
5.	Оруђа, алати и друго	3.000.000	1.999.003	66,63
6.	Ситан инвентар	3.000.000	384.380	12,81
7.	ХТЗ опрема	6.000.000	5.969.965	99,50
8.	Резервни делови за возила	7.500.000	2.734.000	36,45
9.	Канцеларијски материјал	3.000.000	1.702.688	56,76
10.	Производи за одржавање хигијене	1.500.000	957.778	63,85
11.	Ауто гуме	2.000.000		
12.	Остала роба за крајњу потрошњу	1.000.000		
13.	Трошкови електричне енергије	7.000.000	3.488.081	49,83
14.	Трошкови горива	16.700.000	14.291.000	85,57
15.	Камион носивости 2,5т са 6 седишта	3.000.000		
16.	Коминални трактор	3.000.000		
17.	Приколица за трактор	500.000		
18.	Камион носивости преко 10т	10.000.000		
19.	Мини багер	3.000.000		
20.	Ровокопач - утоваривач	8.000.000		
21.	Видео надзор	1.000.000		
22.	Тримери и косачице	2.500.000		
23.	Рачунарска опрема	2.500.000	2.306.633	92,27
24.	Канцеларијска опрема	2.100.000		
25.	Бела техника	2.000.000	415.307	20,77
26.	Путничко возило- финансијски лизинг	1.000.000		
27.	Теретна возила- финансијски лизинг	2.000.000		
28.	Фискалне касе	500.000		
	УКУПНО:	142.800.000	42.178.800	29,54

	Услуге			
30.	Услуге подизвођача	32.200.000		
31.	Услуге подизвођача- зидане гробнице	2.000.000		
32.	Услуге подизвођача- лимарске услуге	1.500.000		
33.	Услуге подизвођача- хидроизолација	1.000.000		
34.	Услуге подизвођача- услуге ископа	3.000.000		
35.	Услуге подизвођача- чишћење стаза	2.500.000	2.500.000	100,00
36.	Одржавање објеката- грађевинске услуге	1.000.000		
37.	Одржавање термомашинских инсталација	500.000		
38.	Одржавање објеката- остале услуге	1.700.000		
39.	Одржавање возила и радних машина	8.000.000	8.000.000	100,00
40.	Одржавање ситне механизације	2.000.000	2.000.000	100,00
41.	Одржавање машина на електро и гасни погон	500.000	500.000	100,00
42.	Одржавање ГПС система	600.000	385.200	64,20
43.	Закупнине	4.500.000		
44.	Трошкови рекламе, пропаганде и развоја	1.900.000		
45.	Услуге других предузећа	1.000.000		
46.	Сушење даске	4.000.000	4.000.000	100,00
47.	Транспортне услуге	3.000.000		
48.	Трошкови сајмова	600.000		
49.	Остале производне услуге	1.000.000		
50.	Услуга сервиса професионалног столарског алата	500.000		
51.	Услуге стручног оспособљавања и усавршавања запослених	950.000		
52.	Програмерске услуге	1.900.000		
53.	Програм за катастар	3.000.000		
54.	Услуге мобилне телефоније	3.100.000		
55.	Здравствене услуге	850.000		
56.	Адвокатске услуге	2.000.000	1.200.000	60,00
57.	Услуга контроле квалитета робе	800.000	792.000	99,00
58.	Услуга надзора и координатора	500.000		
59.	Непроизводне услуге	1.000.000		
60.	Издавачке, штампарске услуге и услуге корицења	1.500.000	576.370	38,42
61.	Репрезентација	700.000		
62.	Осигурање	3.000.000	2.590.248	86,34
63.	Услуге студентских задруга	1.000.000		
64.	Банкарске услуге	2.500.000		
65.	Безбедност на раду, ППЗ и процена ризика на радним местима	1.000.000	531.700	53,17
66.	Спортске активности	1.000.000		

67.	Спонзорства и донације	900.000		
68.	Услуга постављања QR кодова и WEB презентација	1.000.000		
69.	Евиденција радног времена	500.000		
70.	Остали нематеријални трошкови	1.000.000		
71.	Краткорочни кредити – дозвољени минус	23.000.000		
72.	Краткорочни кредити – оквирно обновљив	39.000.000		
	УКУПНО:	163.200.000	23.075.518	14,14
	Радови			
73.	Израда пројектно-техничке документације за доградњу постојећих и изградњу нових објеката на Градском гробљу и осталим гробљима	10.000		
74.	Изградња IX гробног поља на Градском гробљу – наставак радова – радови	2.200.000		
74.1	Изградња IX гробног поља на Градском гробљу – наставак радова – материјал	2.800.000	1.559.000	55,68
75.	Изградња капеле у Буковцу	10.000		
76.	Радови на инвестиционом подизању зеленила на IX гробном пољу на Градском гробљу-радови	10.000		
77.	Изградња Централног гробља у Футогу – наставак радова	10.000		
78.	Набавка опреме (агрегат, машина за чишћење снега, тримери, дувачи, резивачи)	1.201.500	1.201.500	100,00
79.	Радови на текућем одржавању зеленила	128.000.000		
80.	Биљни материјал за текуће одржавање зеленила	3.000.000	2.377.392	79,25
81.	Плодна земља за текуће одржавање зеленила	2.000.000	570.800	28,54
82.	Остали материјал за текуће одржавање зеленила	2.000.000	768.840	38,44
83.	Услуге подизвођача- санитарна сеча стабала	2.500.000	2.500.000	100,00
84.	Услуге подизвођача- орезивање стабала	2.500.000	2.500.000	100,00
85.	Услуге подизвођача- хемијска заштита	2.000.000		
86.	Услуге подизвођача - радне машине	3.000.000		
87.	Радови на текућем одржавању објеката	28.358.500		
88.	Материјал за текуће одржавање објеката	8.400.000	2.108.835	25,11
89.	Радови и услуге подизвођача за текуће одржавање објеката	2.000.000		
	УКУПНО:	190.000.000	13.586.367	7,15
	Набавке на које се закон не примењује			
90.	Погребна опрема	11.000.000		
91.	Добра за рад Службе за организовање даћа и помена	5.000.000		
92.	Добра за рад Службе малопродаје и veleпродаје - цвећаре	4.000.000		
93.	Материјал за рад Службе за израду, постављање и одржавање надгробних обележја	35.000.000		

94.	Материјал за Службу за израду сандука, надгробних обележја и других производа од дрвета	42.000.000		
95.	Вода у боцама	60.000		
96.	Кафа за аутомат	80.000	65.338	81,67
97.	Репрезентација – добра	300.000	300.000	100,00
98.	Опрема за комуникацију	300.000		
99.	Клима уређаји	300.000	153.700	51,23
100.	Прибор и алат за хитне интервенције	400.000		
101.	Одржавање клима уређаја	300.000	300.000	100,00
102.	Одржавање расхладних комора	300.000	300.000	100,00
103.	Дезинфекција, дезинсекција и дератизација објекта	400.000	400.000	100,00
104.	Одржавање телефонске централе	100.000		
105.	ПТТ услуге	2.900.000		
106.	Услуге интернета	400.000		
107.	Услуге чишћења	300.000		
108.	Услуге поправке и одржавања тахометара	300.000		
109.	Услуге клипинг сервиса	400.000	399.000	99,75
110.	Стаклорезачке услуге	100.000		
111.	Одржавање компресора, машина за подове и усисиваче	200.000		
112.	Услуга поправке ручног електричног алата	200.000		
113.	Услуга хемијског чишћења и чишћење просторија	50.000		
114.	Сертификовање система квалитета	300.000		
115.	Браварске услуге	100.000		
116.	Услуге техничког прегледа	200.000	200.000	100,00
117.	Вулканизерске услуге	100.000	100.000	100,00
118.	Трошкови аутоперионице	200.000		
119.	Одржавање канцеларијске опреме	300.000	248.820	82,94
120.	Одржавање телефонске централе	100.000		
121.	Услуга фотокопирања	100.000		
122.	Трошкови ревизије финансијских извештаја	400.000	200.000	50,00
123.	Преглед, сервис и испитивања ПП апарата, обуке и мерења	200.000	200.000	100,00
	УКУПНО:	106.390.000	2.866.858	2,69
	СВЕГА:	602.390.000	81.707.543	13,56

У оквиру средстава за посебне намене, приказаних у табели 9.2., трошкови рекламе и пропаганде за 2014. годину су реализовани у висини од 915.000,00 динара, што је мање за око 52% од планиране за 2014. годину.

Трошкови репрезентације су реализовани у износу од 605.331,00 динара, што је у односу на План мање за око 14%.

Реализовани трошкови донација чине око 81% Плана и износе 733.000,00 динара.

Трошкови спортских активности реализовани су у износу од 215.000,00 динара, што је око 79% мање од планираних за 2014. годину.

Табела 9.2

СРЕДСТВА ЗА ПОСЕБНЕ НАМЕНЕ

Р. бр.	Позиција	Реализација у 2013. години	Планирано за 2014. годину	Реализација 2014.	Индекс Реализација /План 2013.
1.	Спонзорство				
2.	Донације	389.000	900.000	733.000	81,44
3.	Хуманитарне активности				
4.	Спортске активности	804.000	1.000.000	215.000	21,50
5.	Репрезентација	696.000	700.000	605.000	86,43
6.	Реклама и пропаганда	2.246.000	1.900.000	915.000	48,16
7.	Остало				

10. ЦЕНЕ

Политика цена производа и услуга

Цене производа и услуга ЈКП „Лисје“ се утврђују на два начина и то:

- цене основних услуга сахрањивања и цене накнада за коришћење и одржавање гробља се утврђују на основу сагласности Оснивача и
- цене осталих роба и услуга се утврђују самостално на основу тржишних услова.

Програмом пословања за 2014. годину, није планирано повећање цена погребних услуга у 2014. години.

Тренутно важеће цене основних услуга сахрањивања које су у примени од 26. децембра 2011. године су следеће:

- | | |
|--------------------------------|-------------------|
| • сахрана у гроб | 12.130,00 динара, |
| • сахрана у гробницу | 9.520,00 динара, |
| • похрана урне | 1.515,00 динара, |
| • кремирање посмртних остатака | 8.530,00 динара, |

Чланом 54. Одлуке о обављању комуналне делатности управљање гробљима и погребне услуге коју је Скупштина Града Новог Сада донела 8. и 9. јула 2013. године, утврђена је обавеза ЈКП „Лисје“ Нови Сад да поред основних услуга сахрањивања, тражи претходну сагласност Градског већа Града Новог Сада и за утврђивање цене накнаде за коришћење и одржавање гробља.

Све наведене цене су постојеће, важеће и у примени су од 26. марта 2010. године, и то:

- | | |
|---|-----------|
| • Накнада за коришћење и одржавање гробља за 1 годину | 1.750,00 |
| • Накнада за коришћење и одржавање гробља за 10 година..... | 11.300,00 |
| • Накнада за коришћење и одржавање гробља за 15 година..... | 17.570,00 |
| • Накнада за коришћење и одржавање гробља за 1 годину
– гробница за 2 ковчега..... | 1.860,00 |
| • Накнада за коришћење и одржавање гробља за 1 годину
– гробница за 4 ковчега..... | 2.350,00 |
| • Накнада за коришћење и одржавање гробља за 1 годину
– гробница за 6 ковчега..... | 2.830,00 |
| • Накнада за коришћење и одржавање гробља за 1 годину
– касета за 2 урне..... | 1.130,00 |
| • Накнада за коришћење и одржавање гробља за 1 годину
– касета за 4 урне..... | 1.380,00 |

Одлуком пословодства, ЈКП „Лисје“ Нови Сад није кориговало цене основних услуга сахрањивања 2 године, а цене накнада за коришћење и одржавање гробља 4 године, у циљу максималне заштите животног стандарда грађана у условима тешке економске кризе и омогућавања достојанственог сахрањивања умрлих, уз минимум неопходних трошкова.

11. УПРАВЉАЊЕ РИЗИЦИМА

У циљу успостављања адекватног система финансијског управљања и контроле, а према захтевима „Правилника о заједничким критеријумима и стандардима за успостављање и функционисање система финансијског управљања и контроле у јавном сектору“ ЈКП „Лисје“ је започело низ активности на увођењу и развоју наведеног система.

У складу са новим „Правилником о унутрашњој организацији ЈКП „Лисје“ Нови Сад и „Правилником о систематизацији послова“, који су донети 20.11.2014. године, организоване су јединица интерне контроле и јединица интерне ревизије, систематизована одговарајућа радна места и распоређени запослени који ће обављати систематизоване послове. У току су припремне активности на изради акционог плана за успостављање система финансијског управљања и контроле, састављању радне групе која ће се бавити питањима везаним за ову област, као и избору и именовању руководиоца који ће бити задужен за финансијско управљање и контролу.

Након тога ће се приступити попису и опису пословних процеса, изради мапа пословних процеса, писаних политика и процедура за управљање ризиком и контролу њихове примене.

Едукација запослених на радним местима, интерне контроле и ревизије је у току.

Фактори финансијског ризика

Управљање финансијским али и сваким другим ризицима усмерено је на настојање да се у ситуацији непредвидивости финансијских тржишта потенцијални негативни утицаји на финансијско пословање предузећа сведу на минимум. У том смислу, Предузеће се руководи препорукама како органа локалне самоуправе, тако и препорукама централне власти публиковане у редовним годишњим меморандумима владе.

Тржишни ризик

Ризик од промене курса страних валута је мање изражен из разлога што ЈКП „Лисје“ Нови Сад у највећем делу послује у националним оквирима те је ризик од промене курса страних валута који проистиче из пословања са различитим валутама донекле апстрахован али није потпуно занемарљив.

Будући да ЈКП „Лисје“ Нови Сад нема значајну каматоносну имовину, приход и новчани токови у великој мери су независни од промена тржишних каматних стопа.

Кредитни ризик

ЈКП „Лисје“ Нови Сад нема значајне концентрације кредитног ризика, а у исто време има утврђена правила како би се обезбедило да се продаја производа на велико реализује са купцима који имају одговарајућу кредитну историју. Продаја у промету на мало обавља се готовински или путем платних картица. Учесници у трансакцији и

готовинске трансакције су ограничени на финансијске институције високог кредитног рејтинга.

Обезбеђење од кредитног ризика успостављено је на нивоу Предузећа. Кредитни ризик настаје: код готовине и готовинских еквивалената, дериватних финансијских инструмената и депозита у банкама и финансијским институцијама; из изложености ризику у трговини на велико и мало, укључујући ненаплаћена потраживања и преузете обавезе.

Ризик ликвидности

Опрезно управљање ризиком ликвидности подразумева одржавање довољног износа готовине и хартија од вредности којима се послује, као и обезбеђивање адекватних извора финансирања преко одговарајућег износа кредитних обавеза и могућност да се изравна позиција на тржишту. Због динамичне природе пословања у Предузећу финансијска служба тежи да одржи флексибилност финансирања држањем на располагању утврђених кредитних линија.

У тржишном систему и конкуренцији коју погребна делатност има, веома је важно доношење исправних пословних одлука и управљање ризицима, како би се обезбедило несметано функционисање ове веома важне делатности у комуналној привреди. Свакако да је највећа одговорност на органима управљања, то јест Надзорном одбору и директору, који заједно треба да успоставе оквир, како би се успешно управљало свим ризицима у пословању.

ЈАВНО КОМУНАЛНО ПРЕДУЗЕЋЕ
„ЛИСЈЕ“ НОВИ САД
БРОЈ: 01-3061/17-13
ДАНА: 24.августа 2015. године
НОВИ САД

ДИРЕКТОР

ВЛАДИМИР ЂАКОВИЋ